

Итоги государственной
итоговой аттестации
по географии выпускников
ОО
г. Красноярск
ОГЭ, ЕГЭ
2017



Количество участников ГИА по географии

ГИА	2015 г.	2016 г.	2017 г.
в Красноярском крае			
ЕГЭ	289 (1,8%)	245 (1,53%)	212 (1,32%)
ОГЭ	288 (1,19%)	8176 (32,65%)	9100 (35,01%)
В г. Красноярске			
ЕГЭ	101 (1,93)	63 (1,21%)	62 (1,37%)
ОГЭ		2226 (29,96%)	2611 (33,16%)



Количество участников ОГЭ в г. Красноярске

Административный район	Количество участников	% от общего числа участников
Кировский район	240	28,40
Ленинский район	584	50,52
Октябрьский район	327	27,43
Свердловский район	387	37,43
Советский район	728	29,80
Центральный и Железнодорожный районы	345	28,65



Количество участников ЕГЭ в Красноярске

Административный район	Количество участников	% от общего количества участников
Кировский район	8	1,70
Ленинский район	9	1,71
Октябрьский район	10	1,31
Свердловский район	5	0,98
Советский район	21	1,47
Центральный и Железнодорожный районы	9	1,12



Основные результаты ОГЭ

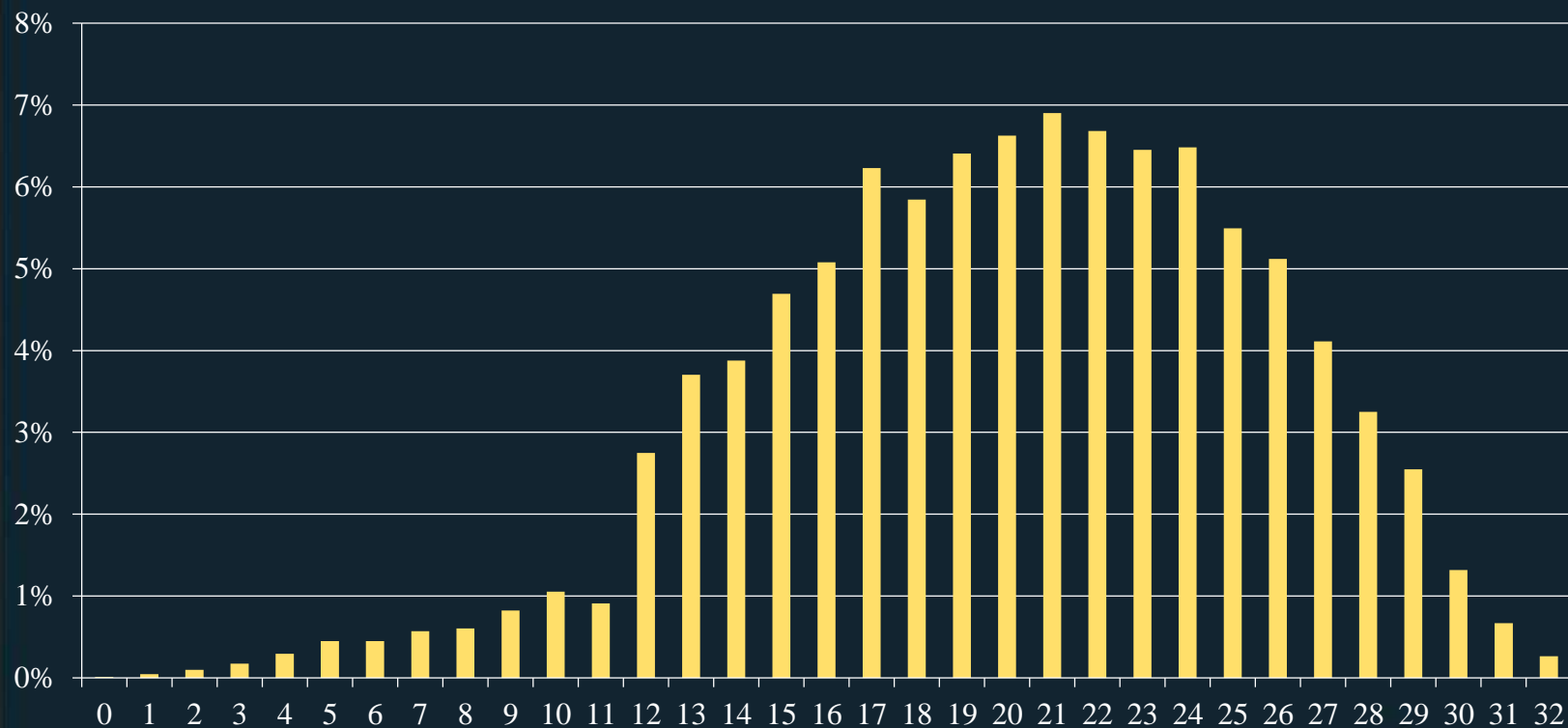
	2016 г.		2017 г.	
	Средний балл по пятибалльной шкале	Первичный балл	Средний балл по пятибалльной шкале	Первичный балл
Красноярский край	3,16	16,47	3,63	20,07
Г. Красноярск	3,17	16,53	3,81	21,50



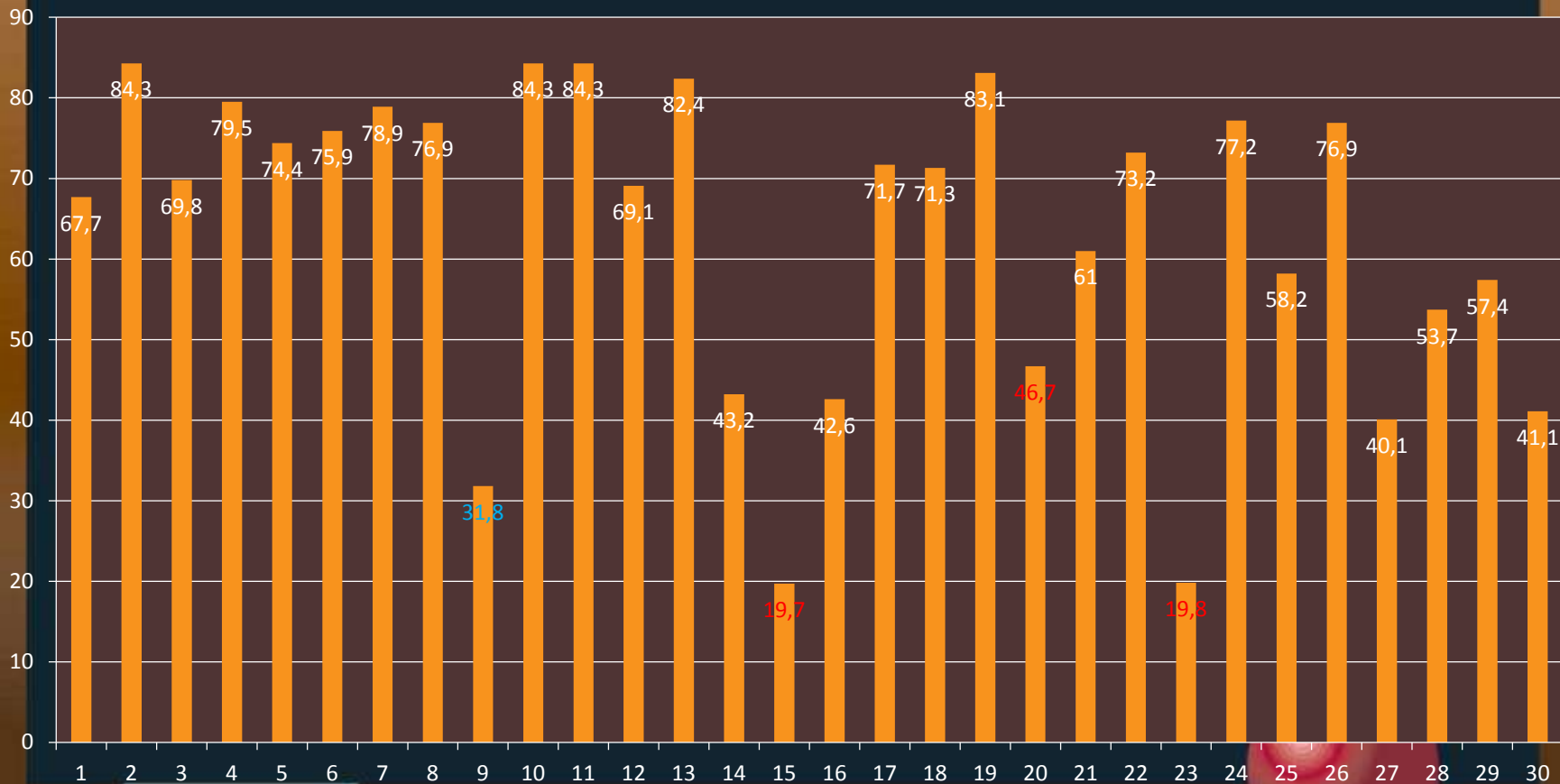
Основные результаты ОГЭ по районам г. Красноярска

Муниципальные образования	Не преодолели минимальную границу	Средний первичный балл	Средний балл по 5-ти балльной шкале	Доля «4» и «5»
Красноярский край	5,49%	20,07	3,63	55,92%
Г. Красноярск	1,49%	21,50	3,81	66,49%
Кировский район	0,42%	22,06	3,90	65,58%
Ленинский район	0,68%	21,86	3,87	72,09%
Октябрьский район	0,98%	22,11	3,89	68,20%
Свердловский район	2,07%	21,53	3,79	63,57%
Советский район	2,61%	20,66	3,71	61,26%
Центральный и Железнодорожный районы	1,16%	21,65	3,83	67,54%

Распределение участников ОГЭ по тестовым баллам max = 32



Гистограмма количества участников (в процентах), набравших максимальный балл



Основные результаты

	Количество участников	В % к общему количеству участников ОГЭ по географии
Участников, набравших баллов ниже минимального значения	500	5,49
Участников, получивших «4» и «5»	5089	55,92
Участников, получивших максимальный балл	24	0,26



Динамика результатов ЕГЭ за последние 3 года

	Красноярский край		
	2015 г.	2016 г.	2017 г.
Средний балл	54,85	54,38	51,25
Не преодолели минимального балла	9,69%	9,80%	13,68%
Получили от 81 до 100 баллов	6,57%	2,45%	1,89%
Получили 100 баллов	1	0	0

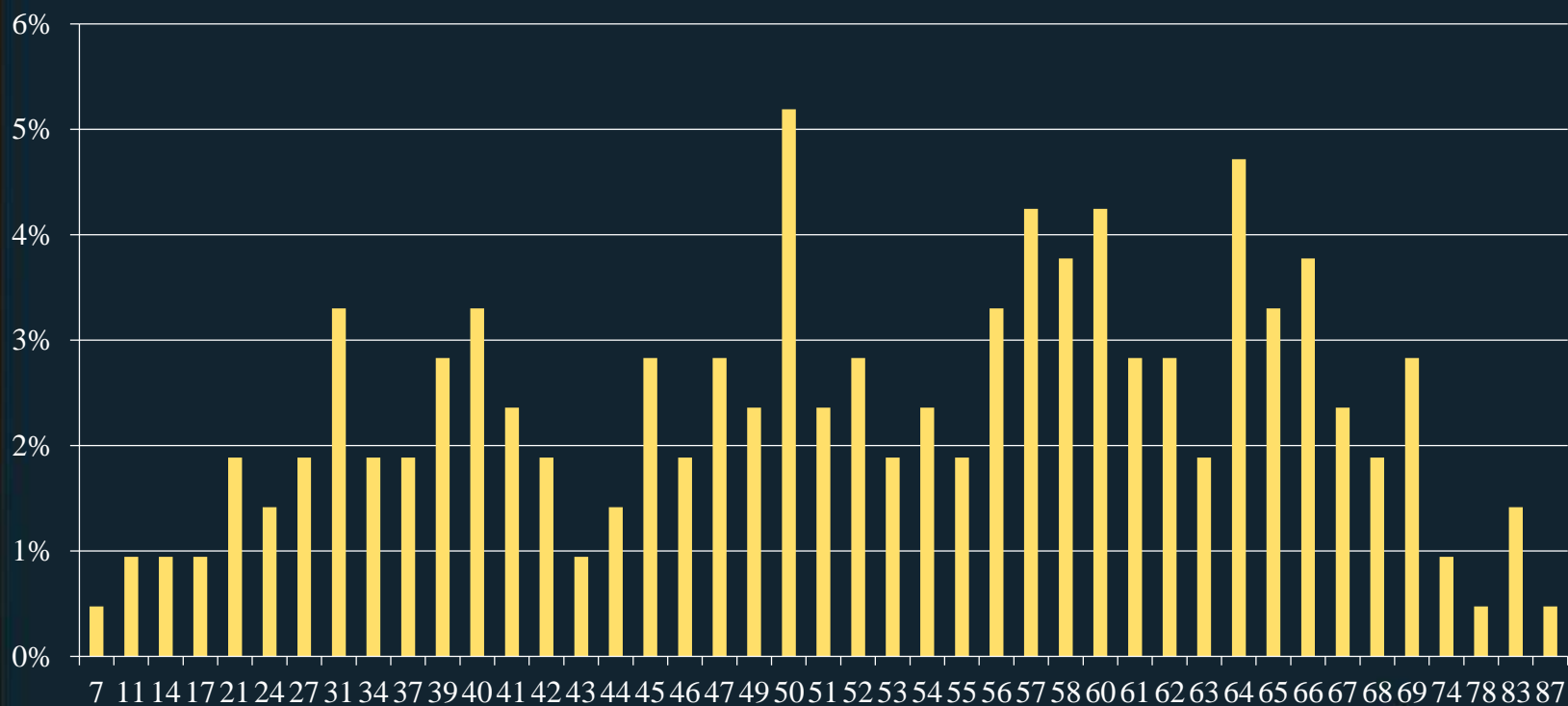


Основные результаты ЕГЭ

АТЕ	Доля участников, набравших балл ниже минимального	Доля участников, получивших тестовый балл от минимального балла до 60 баллов	Доля участников, получивших от 61 до 80 баллов	Доля участников, получивших от 81 до 100 баллов
Красноярский край	13,68%	56,60%	27,83%	1,89%
Г. Красноярск	4,84%	58,06%	37,10%	0,00%
Железнодорожный и Центральный районы	0,00%	33,33%	66,67%	0,00%
Кировский район	0,00%	87,50%	12,50%	0,00%
Ленинский район	0,00%	66,67%	33,33%	0,00%
Октябрьский район	0,00%	50,00%	50,00%	0,00%
Свердловский район	0,00%	80,00%	20,00%	0,00%
Советский район	14,29%	52,38%	33,33%	0,00%

Распределение участников ЕГЭ по тестовым баллам

max = 100



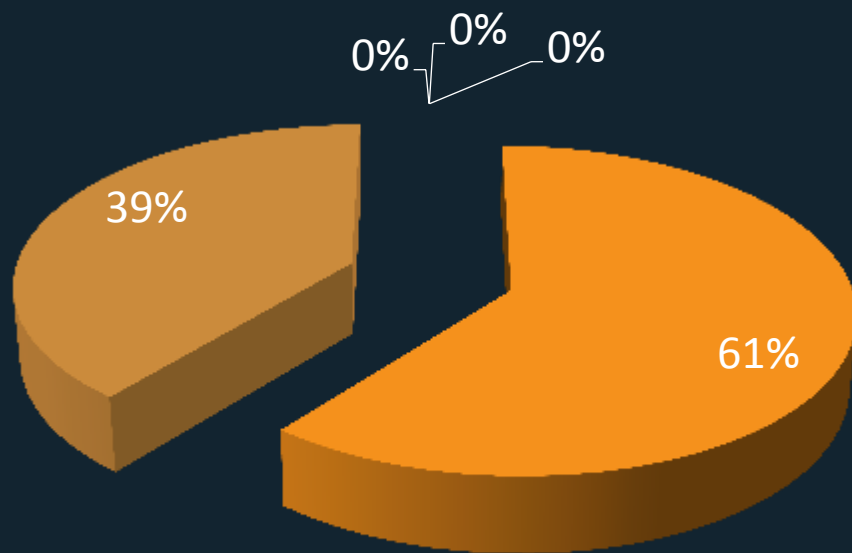
Итоги ЕГЭ по видам образовательных организаций

Лицеи



Итоги ЕГЭ по видам образовательных организаций

Гимназии

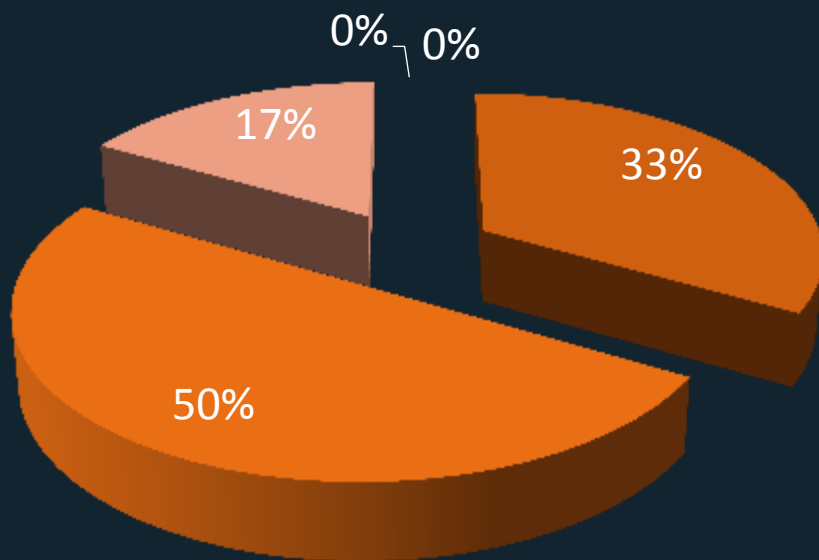


- Доля участников, набравших ниже минимального значения
- От минимального до 60 баллов
- От 61 до 80 баллов
- От 81 до 100 баллов



Итоги ЕГЭ по видам образовательных организаций

Кадетские корпуса, Мариинские женские гимназии, Школа космонавтики



- Доля участников, набравших ниже минимального значения
- От минимального до 60 баллов
- От 61 до 80 баллов

Содержание и решаемость заданий ОГЭ, требующих развёрнутого ответа

№ задания	Проверяемые элементы содержания	Проверяемые умения	Уровень сложности	Набрали меньше максимального балла	Набрали максимальный балл
15	Природа Земли и человек	Уметь объяснять существенные признаки географических объектов и явлений	В	15,77%	19,75%
20	Материки, океаны, народы и страны	Решать практические задачи на определение качества окружающей среды, её использования	Б	27,79%	46,75%
23	Хозяйство России	Знать и понимать особенности основных отраслей хозяйства, природно-хозяйственных зон и районов	В		19,81%

Выводы о качестве знаний выпускников по итогам ЕГЭ 2017 г.

В достаточной степени сформированы:

- Знания о карте, как географической модели и умения определять расстояния по карте с помощью масштаба (по прямой), строить профиль по горизонталям топографической карты и читать условные знаки карты, в том числе мелкомасштабных тематических карт;
- Знания на уровне фактов особенностей характеристики оболочек Земли – атмосферы, гидросферы, литосферы и биосферы, природы материков и океанов;
- Умения оценивать ресурсообеспеченность отдельных стран и регионов мира;
- Знания географических особенностей воспроизводства и размещения населения мира и в России;
- Умения оценивать территориальную концентрацию населения;
- Анализировать информацию, в том числе демографической ситуации в регионах России, путём вычисления цифровых показателей;
- Знания понятий о структуре занятости населения и умения определять по круговой диаграмме структуры страну мира;
- Знают часовые зоны России и умеют решать задачи на исчисление местного времени;
- Знают отраслевую структуру мирового хозяйства и хозяйства России и умеют использовать цифровые показатели для анализа тенденций развития отраслей.

Нельзя считать достаточной сформированными:

- Знаний о способах ориентирования и определения азимута по топографической карте;
- Знаний об особенностях воздействия на окружающую среду отдельных сфер и отраслей хозяйства и распознавания примеров рационального природопользования, выделять существенные признаки в характеристике природно-хозяйственных регионов России;
- Умений выделять, описывать существенные признаки географических объектов и явлений;
- Умений объяснять существенные признаки географических объектов и явлений природной и социально-экономической среды; объяснять демографическую ситуацию отдельных стран и регионов мира и России.



Рекомендации по подготовке к ГИА-9 и ГИА-11 выпускников ОО

- Усилить внимание к практическим работам, как на уроке, так и при выполнении домашней самостоятельной работы. Через выполнение практических работ строить изучение эмпирических и теоретических знаний на уровне фактического материала, усвоение причинно-следственных связей. Например, таким образом, продуктивно изучаются вопросы построения плана местности и топографической карты, изучение видов масштабов и использование каждого из них, приёмы сопоставления и наложения карт для объяснения зависимостей географических объектов и явлений.
- Использование приёмов современных технологий проектной деятельности, кейс-стади, ИКТ, критического мышления, написания эссе на заданную тему в «связке» с технологиями объяснительно-иллюстративного метода, которые позволяют создать базу или «подушку» из фактического материала и понятийно-терминологического аппарата по географии.
- Внести коррективы в обучающую программу подготовки экспертов 2018 года на базе ККИПК и КГПУ им. В.П. Астафьева с усилением актуальных и трудных вопросов в решении ЕГЭ по географии по названным выше образовательным технологиям и «сквозного» изучения наиболее сложных вопросов географии.
- КГЦМО провести семинары и конференцию учителей географии по подготовке школьников в сдаче ЕГЭ.
- Провести серию вебинаров с учителями Красноярского края по вопросам подготовки учащихся к успешной сдаче ЕГЭ по географии.
- Осуществлять подготовку экспертов ЕГЭ по предмету на базе ЦОКО, где проводится проверка экзаменационных работ. При этом она должна быть не только по процедуре оценивания, но и по содержанию сложных вопросов и освоению критериев их оценки.

Рекомендации по подготовке к ГИА-9 и ГИА-11 выпускников ОО

- ФИПИ следует продумать критерии оценки заданий с учётом метапредметных подходов и межпредметных связей, в том числе: исключить в п.6 «Рекомендаций по проверке выполнения заданий с развёрнутым ответом в ЕГЭ по географии» и считать **ошибкой** написание географических названий с маленькой буквы, правописание географических терминов и названий, знание географической номенклатуры. А также в п.11 отменить рекомендацию «не считать ошибкой написание выпускником знака «%» (процент) вместо «‰» (промилле) при вычислении величины естественного прироста». В первом случае условия «Рекомендаций» ставит учителя географии в позицию не считаться с тем, чему учит учитель русского языка, а во втором – учитель математики.
- Сократить количество заданий вычислительного характера (№№ 32, 33, 34), которые часто не отражают географического содержания, а больше экономического плана, имея лишь в условиях географические объекты. Они больше проверяют вычислительные умения, а не понимание сути географической специфики объектов и зачастую не знают их местоположения на карте России и мира. Думается, что более географичными были бы задания на построение графиков, диаграмм, отражающих динамику и количественные соотношения явлений с последующим анализом. Например, построение Розы ветров для отдельных регионов, температурных графиков с объяснением динамики по сезонам, взаимосвязи с высотой Солнца над горизонтом, построить план местности с предложенным набором условных знаков плана или топографической карты по заданным азимутам и условиям масштаба.
- Включить больше заданий, в том числе во второй части, на проверку знаний географической номенклатуры по России и миру.



Благодарю за внимание

