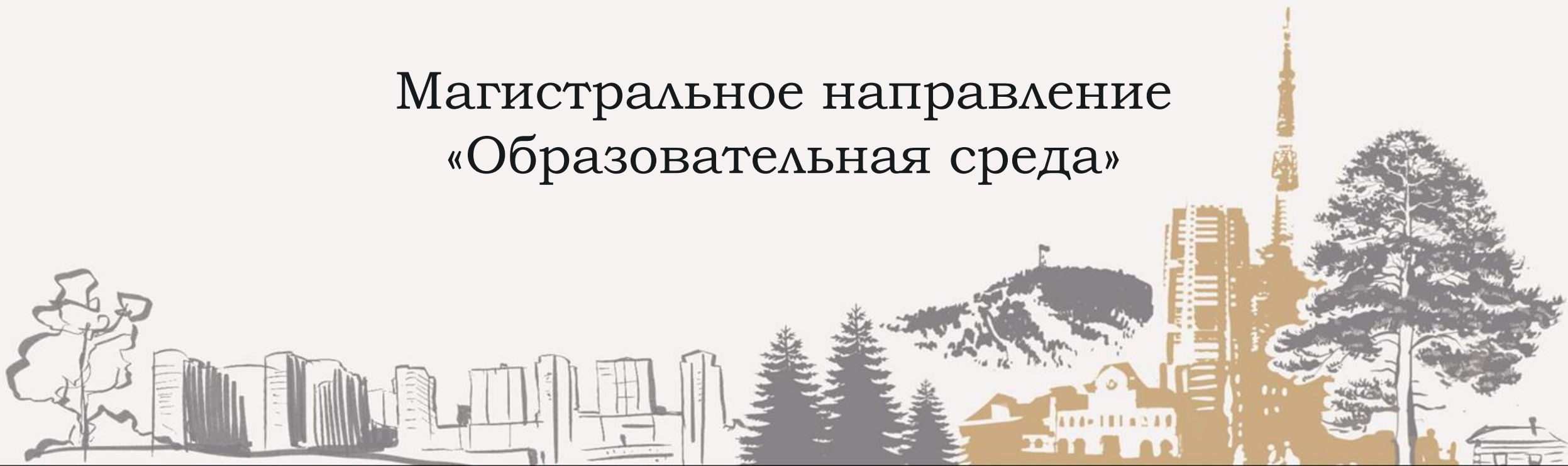


ВСЕРОССИЙСКИЙ ПРОЕКТ
«ШКОЛА МИНИСТЕРСТВА
ПРОСВЕЩЕНИЯ РОССИИ»

Магистральное направление
«Образовательная среда»



Муниципальное бюджетное общеобразовательное
учреждение «Средняя школа № 39»
города Красноярскa



Из речи Президента России Владимира Владимировича Путина

СТРАТЕГИЧЕСКИЕ ОРИЕНТИРЫ ВОСПИТАНИЯ

Приоритетная задача Российской Федерации – формирование новых поколений, обладающих знаниями и умениями, которые отвечают требованиям XXI века, разделяющих традиционные нравственные ценности, готовых к мирному созиданию и защите Родины. Ключевым инструментом решения этой задачи является воспитание детей.



«Формирование гармоничной личности, воспитание гражданина России – зрелого, ответственного человека, в котором сочетается любовь к большой и малой родине, общенациональная и этническая идентичность, уважение к культуре, традициям людей, которые живут рядом».



МИГРАЦИЯ НАСЕЛЕНИЯ В КРАСНОЯРСКОМ КРАЕ 2022 Г.



**75 804
чел.**

ПРИБЫВШИЕ

к январю-августу 2018 года
меньше на 6,5%



**79 933
чел.**

ВЫБЫВШИЕ

к январю-августу 2018 года
меньше на 4,9%

20 903 чел.
27,6%

10 654 чел.
14,0%

**Число выбывших
превышает
число прибывших**

**Миграционная
убыль населения**

4 129 человек

- внутрикраевая миграция
- межрегиональная миграция
- международная миграция

44 247 чел.
58,4%

26 300 чел.
32,9%

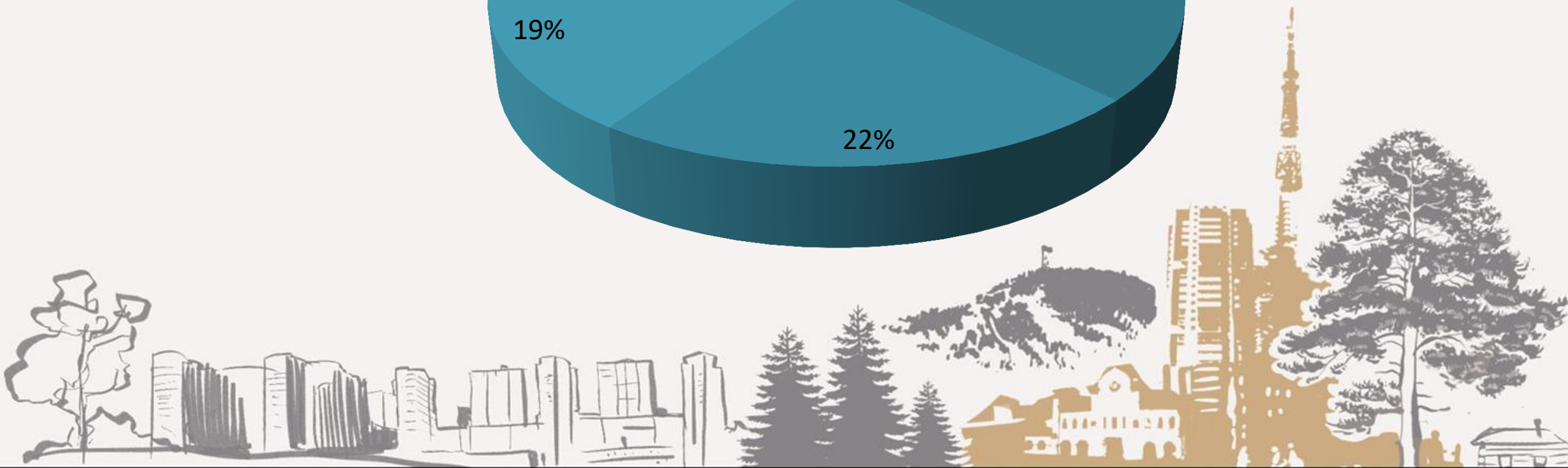
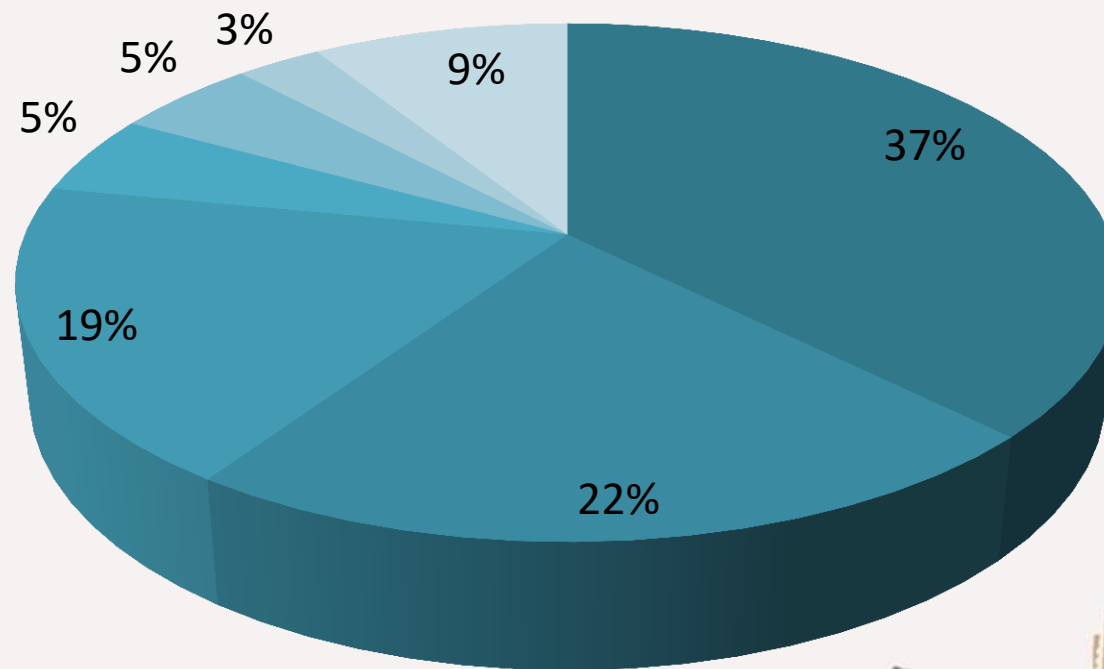
9 386 чел.
11,7%

- внутрикраевая миграция
- межрегиональная миграция
- международная миграция

44 247 чел.
55,4%

ВСЕГО 108 000 иностранцев приехали в Красноярский край 2024 г.

■ Таджикистан ■ Узбекистан ■ Кыргызстан ■ Казахстан ■ Китай ■ Азербайджан ■ другие



ВЫЗОВЫ ОБЩЕСТВА



1

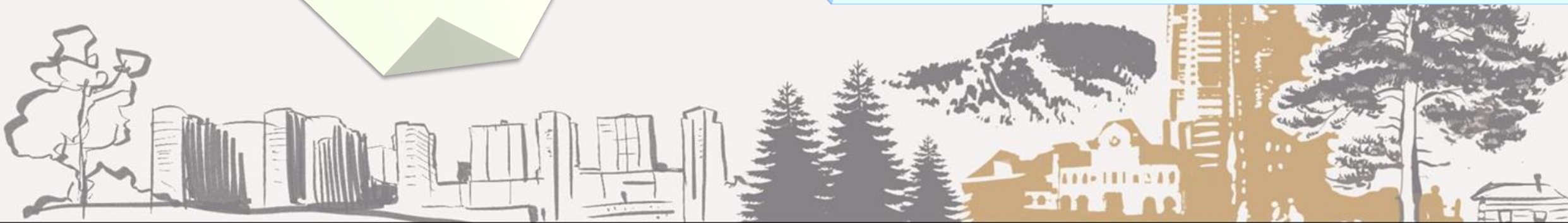
Изменение условий жизни, вызванное переездом в другую страну приводит к дезориентации людей разных возрастов

2

В современной поликультурной школе крайне актуальна проблема социально-психологического сопровождения семей с миграционной историей с целью их адаптации и интеграции в новую культурную среду

3

Сложность в формировании этнокультурной идентичности семей с миграционной историей

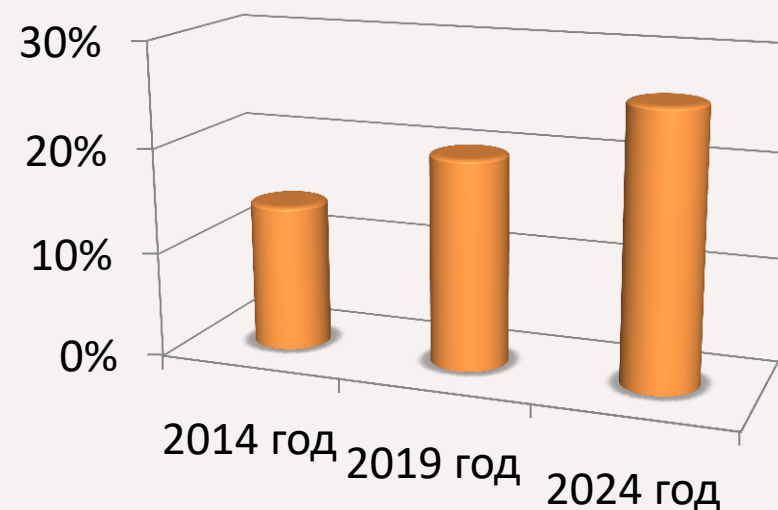


2024 год

Количество детей с разной миграционной историей 23%

Проблемы: сложность обучения детей из семей, не готовых к проживанию в социуме с другой культурой, семьи одной национальности объединены в общность.

Пути решения: развитие этнокультурной идентичности у семей с разной миграционной историей в современной школьной среде



2019 год

Количество детей с неродным русским языком 17%

Проблемы : сложности в коммуникации, непонимание культуры России

Пути решения: формирование психологически безопасной образовательной среды

2014 год

Количество детей с неродным русским языком 14%

Проблемы : разные национальности, разный менталитет, своеобразие культуры, языковые особенности

Пути решения: объединение путем представления разных культур, Дни Дружбы с презентациями и приглашением разных диаспор города

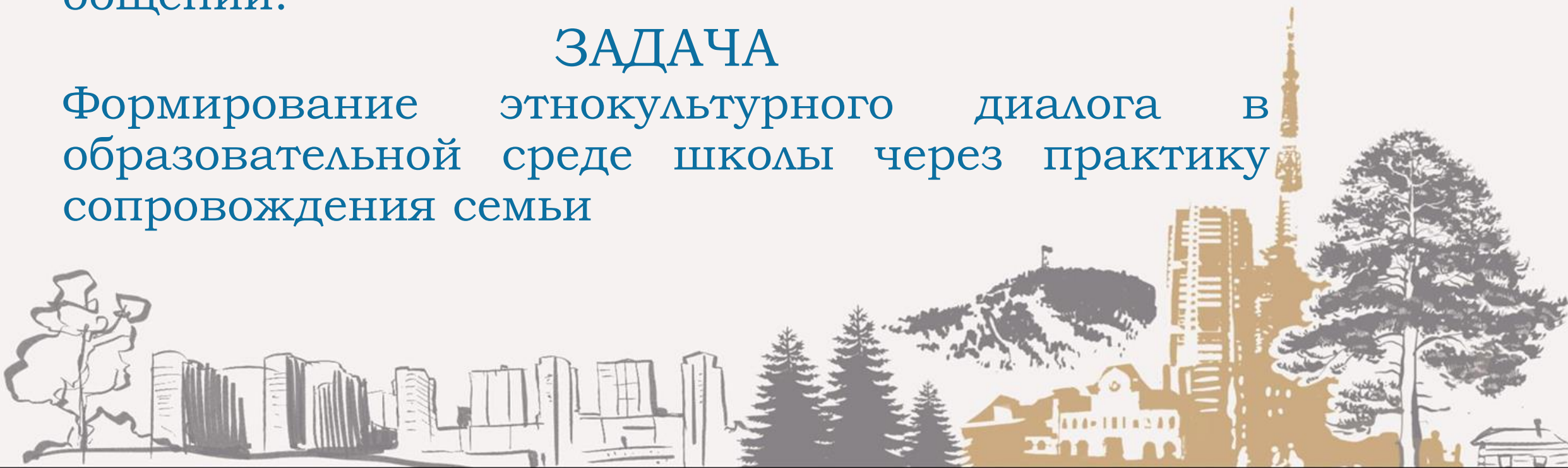


ПРОБЛЕМА

Наличие противоречий в процессах этнокультурной и гражданской идентичности у семей с разной миграционной историей, что приводит к нарушению когнитивных процессов, поведенческим нарушениям, проблемам в общении.

ЗАДАЧА

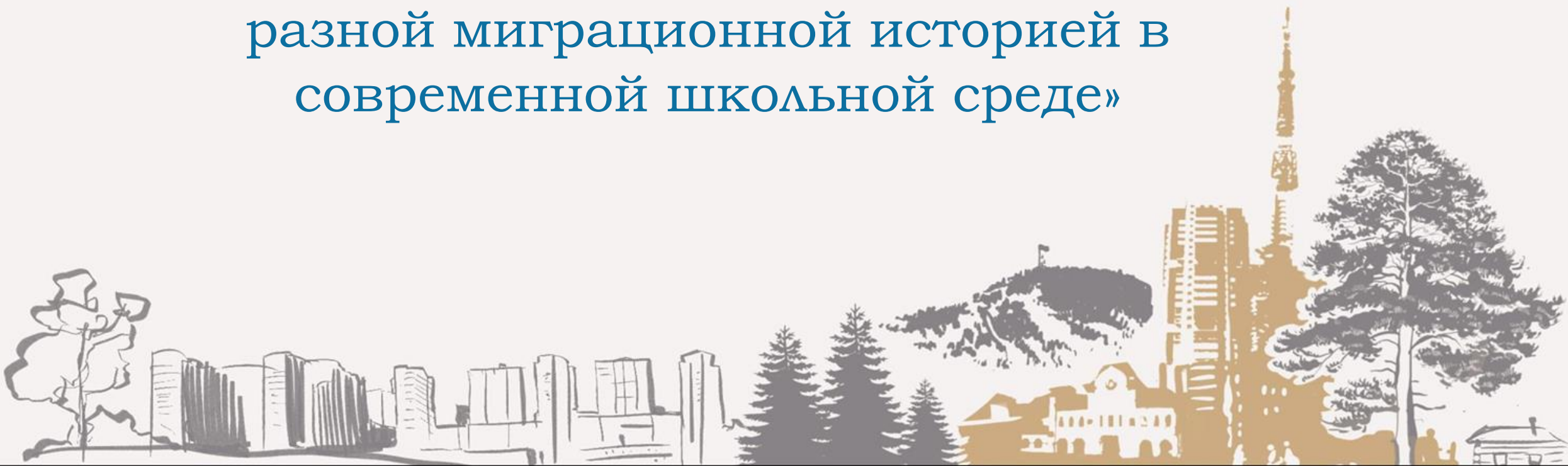
Формирование этнокультурного диалога в образовательной среде школы через практику сопровождения семьи



Тема деятельности МБОУ СШ № 39:



«Развитие этнокультурной и
гражданской идентичности у семей с
разной миграционной историей в
современной школьной среде»



Из истории школы

В поисках методического сопровождения

- 2019 год , тема научно-внедренческой площадки «Психологическая безопасность школьников в современных условиях в образовательных учреждениях»
- 2024 год, тема научно-разработческой площадки «Развитие этнокультурной и гражданской идентичности у школьников из семей с разной миграционной историей в современной школьной среде»



Всероссийская конференция. Китай, город Харбин



**КОМПОНЕНТЫ МЕТОДИЧЕСКОГО СОПРОВОЖДЕНИЯ
СПЕЦИАЛИСТАМИ КАФЕДРЫ СОЦИАЛЬНОЙ
ПСИХОЛОГИИ И СОЦИАЛЬНОЙ РАБОТЫ
КГПУ ИМ. В.П. АСТАФЬЕВА**

**СОПРОВОЖДЕНИЕ
РЕБЁНКА**

1. Диагностика особенностей адаптации детей с разной миграционной историей
2. Разработка методических игровых методов на сплочение детского коллектива под рук. профессора п.н. Фуряевой Т.В и к.п.н. Кунстман Е.П.
3. Внедрение игровых практик в работу классных руководителей и педагога-психолога

СОПРОВОЖДЕНИЕ СЕМЬИ

1. Выявление педагогических и жизненных запросов семей с миграционной историей
2. Разработка социально-психологических карт семьи
3. Разработка типовых образовательных маршрутов для детей с миграционной историей



МЕТОДИЧЕСКИЕ ИССЛЕДОВАНИЯ КАФЕДРЫ СОЦИАЛЬНОЙ ПСИХОЛОГИИ И ПЕДАГОГИКИ КГПУ ИМ. В.П. АСТАФЬЕВА

Особенности произвольного внимания у детей из семей с миграционной историей

**Диагностический тест отношений
(Г. Солдатова)**

Национальные игры в организации внеурочной деятельности учащихся

Карта наблюдения для оценки волевых качеств А.И. Высоцкого, таблица Шульте, Оценка уровня школьной мотивации Н.Г. Лускановой

Развитие психологической устойчивости к образовательной среде у детей младшего школьного возраста из семей мигрантов

Карта наблюдения. Наблюдение за поведением в учебных ситуациях.

Оценка уровня социальных навыков, адаптации и способности справляться с трудностями и стрессом, вызванными учебными ситуациями



**Особенности самоутверждения у
детей среднего подросткового
возраста из семей мигрантов**

**Карта включенного наблюдения
Модификация методики Дембо-
Рубинштейн**

**Развитие межличностных
отношений детей младшего
школьного возраста в
полиэтническом класс**

**методика «Социометрия» (автор – Дж.
Морено), методика «Мой класс» (автор –
А.А. Лескова), тест «Моя семья» (автор –
М. Егорова)**

**Формирование этнической
толерантности младших
подростков**

**Ваши эмпатические способности (В.В.
Бойко); Экспресс-опросник «Индекс
толерантности» (Г.У. Солдатова, О.А.
Кравцова, О.Е. Хухлаев, Л.А. Шайгерова)**

**Развитие социально-
психологической адаптации детей
младшего школьного возраста из
семей мигрантов**

**Шкала самооценки и уровня притязаний Т.В.
Дембо и С.Я. Рубинштейн (модификация А.М.
Прихожан). Методика А.М. Прихожан «Шкала
личностной тревожности», Тест на оценку
сформированности навыков чтения Л.А.
Ясюкова, Методика И.Л. Коломинского
«Поздравь товарища».**



ШКОЛА СЕГОДНЯ

**Методическое сопровождение
кафедры социальной
психологии КГПУ им. В. П.
Астафьева
+ Практика школы**

Мотивация семьи
Круглые столы,
презентации
психологические
консультации

Психолого-
педагогическое
сопровождение
коррекция речи
инклюзивный
школьный театр

Психологическая
адаптация
методические
разработки
тренинговые занятия

Развитие логического
и образного
мышления
приемы
мнемотехники



Как разработать образовательный маршрут семьи с миграционной историей?



Диагностика
ребенка



Образовательный
запрос



Социально-
психологический
портрет семьи



Типовой образовательный маршрут семьи с миграционной историей
Образовательный маршрут семьи — это план движения к конкретной цели,
который составляется на основе индивидуальных образовательных маршрутов
всех членов

ПРИНЦИПЫ РАЗРАБОТКИ



УЧЕТ ПРОБЛЕМ
КОНКРЕТНОЙ
СЕМЬИ



УЧЕТ ЗАПРОСА
СЕМЬИ



УЧЕТ РЕСУРСОВ
СЕМЬИ

ЭТАПЫ



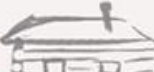
ДИАГНОСТИКА



ФОРМУЛИРОВКА ЦЕЛИ



РАЗРАБОТКА
МАТЕРИАЛОВ
ИНСТРУКТИВНОГО
ХАРАКТЕРА



Маршрут «Базовый»	Маршрут «Коррекционный»	Маршрут «Социальный»
<p>Основание. Ребёнок психологически стабилен, не испытывает стресса при обучении в русскоязычной школе, имеет интересы и увлечения, свободно идёт на контакт с учениками и педагогами.</p> <p>Социально-психологический портрет семьи Семья стремится иметь постоянное место жительства, понимает необходимость качественного обучения и дальнейшего образовательного маршрута ребенка.</p> <p>Запрос семьи с разной миграционной историей Осознанный образовательный запрос семьи (характеризуется продуманностью целей с опорой на адекватное представление о возможностях семьи и образовательного учреждения).</p>	<p>Ребёнок имеет особенности психо-физиологического развития, которые влияют на процесс обучения, испытывает стресс при обучении, возникают трудности во взаимодействии с другими школьниками и педагогами.</p> <p>Семья характеризуется отсутствием понимания индивидуальных особенностей ребёнка. Не имеет мотивации и возможности в качественном обучении.</p> <p>Неосознаваемый образовательный запрос (отличается спонтанными и кратковременными образовательными целями семьи, ситуативностью мотивации ребенка к обучению)</p>	<p>Ребёнок не владеет русским языком, испытывает стресс при обучении в русской школе. не принимает условия жизни в российском обществе, не может контактировать с другими детьми, возможно, проявляет агрессию.</p> <p>Семья имеет признаки неблагополучия, не понимает и не принимает условий российской школы, и остро нуждается в социальной поддержке.</p> <p>Неосознанный образовательный запрос (запрос не соответствует объективной ситуации, характеризуется внутрисемейным разнообразием и непоследовательностью родительских ожиданий от системы образования и возможностей ребёнка).</p>
<p>Направление психолого-педагогического сопровождения</p> <p>Программа «Успешность каждого ребенка» Включенность ребенка в классные и школьные мероприятия и проекты Организация деятельности на развитие вербальной и невербальной коммуникации (внеурочная деятельность).</p>	<p>Психолого-педагогическое сопровождение семьи и ребенка</p> <p>Включение в проект «Инклюзивный школьный театр «Маленький принц» Проведение логопедического и дефектологического обследования ребёнка; Индивидуальные профилактические мероприятия (беседы, тренинговые занятия) Прохождение ПМПК Направление семьи в ПМПЦ «Сознание», с целью коррекционной и психологической помощи семье;</p>	<p>Психолого-педагогическое сопровождение семьи и ребенка Включение ребёнка и его семьи в программу сопровождения социальным педагогом; Проведение индивидуальных занятий и консультаций с школьным психологом; Включение ребёнка в профилактические мероприятия Взаимодействие школы с Центром помощи семьи Октябрьского района</p>



«Я - гражданин России!!»

Блок 1. Диагностическое исследование				
Название диагностики	Предмет исследования	Методики	Формат работы	Ожидаемые результаты
Входная диагностика. Определение социального статуса семьи и выявление проблемных ситуаций в семье с разной миграционной историей	Социальный статус семьи. Эмоциональное состояние ребёнка в семье и школе.	<ul style="list-style-type: none"> «Уровень социальных навыков, адаптации и способности справляться с трудностями и стрессом, вызванными учебными ситуациями». Диагностический тест отношений (Г. Солдатова) 	Психологические тестирования, индивидуальные и групповые Консультации семьи	Освоение приёмов <u>саморегуляции</u> , снятия напряжения и тревоги в стрессовых ситуациях. Формирование благоприятного социально-психологического климата в классном коллективе.
Блок 2. Обследование семьи				
Формат работы	Предмет исследования	Методики/приёмы	Деятельность школы	Ожидаемые результаты
Аналитическая работа с семьёй. Исследование социального запроса семьи и понимание, осознание необходимости педагогического сопровождения	<ul style="list-style-type: none"> Социальный запрос семьи с миграционной историей; Социально-психологический портрет семьи 	<ul style="list-style-type: none"> Методика «Социометрия» (автор – Дж. Морено), Методика «Мой класс» (автор – А.А. Лескова), Тест «Моя семья» (автор – М. Егорова). Ваши эмпатические способности (В.В. Бойко); Экспресс-опросник «Индекс толерантности» (Г.У. Солдатова, О.А. Кравцова, О.Е. <u>Хухлаев</u>, Л.А. <u>Шайгерова</u>) 	<ul style="list-style-type: none"> Составление типового образовательного маршрута Разработка социально-психологической карты семьи 	Развитие умения продуктивно общаться и взаимодействовать в процессе совместной деятельности школы и семьи.
Блок 3. Психолого-педагогическое сопровождение				
Формат работы	Объект работы	Методики	Деятельность школы	Ожидаемый результат
Организация комплексного сопровождения обучающихся (психологическое, методическое, педагогическое и коррекционное сопровождение)	Школьники с миграционной историей и их родители	<ul style="list-style-type: none"> «Развитие психологической устойчивости к образовательной среде у детей из семей мигрантов», «Формирование этнической толерантности семьи», Развитие межличностных отношений у детей младшего школьного возраста в полиэтническом классе» 	<ul style="list-style-type: none"> Цикл круглых столов «Школа - родителям; Психологические <u>тренинговые</u> занятия; Школьный инклюзивный театр «Маленький принц» (развитие коммуникационных навыков); Занятия мнемотехника (развитие алогического и образного мышления) 	Формирование этнокультурной и гражданской идентичности у семей с разной миграционной историей

ШАГИ СОЗДАНИЯ ИНДИВИДУАЛЬНОГО МАРШРУТА СОПРОВОЖДЕНИЯ СЕМЬИ, КАК ОСНОВА СОЦИАЛЬНО- ПСИХОЛОГИЧЕСКОЙ КАРТЫ СЕМЬИ

1

*Диагностика ребёнка (педагог-психолог совместно со студентами
Института социальной педагогики и психологии КГПУ им. В.П. Астафьева)*

2

*Индивидуальное собеседование с семьёй по выявлению социального
запроса*

3

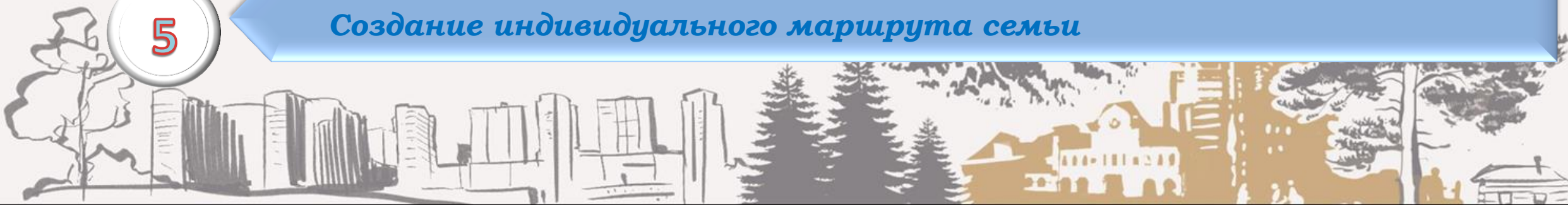
Выявление дефицитов ребёнка и родителей

4

*Сопровождение семьи в разных аспектах (педагогическом,
психологическом и социальном)*

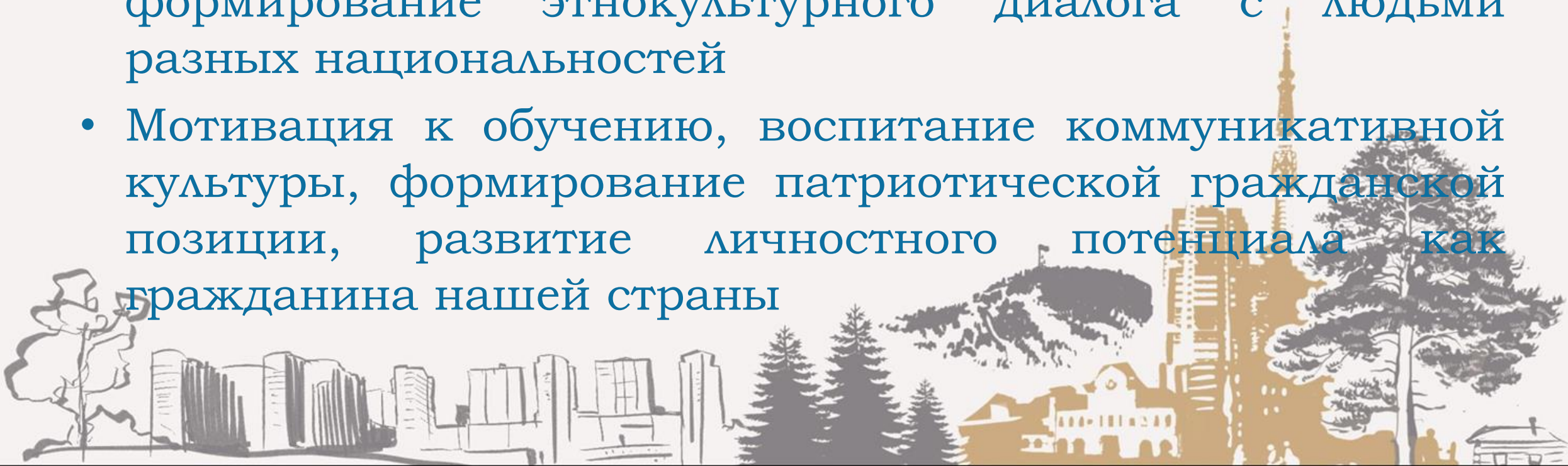
5

Создание индивидуального маршрута семьи



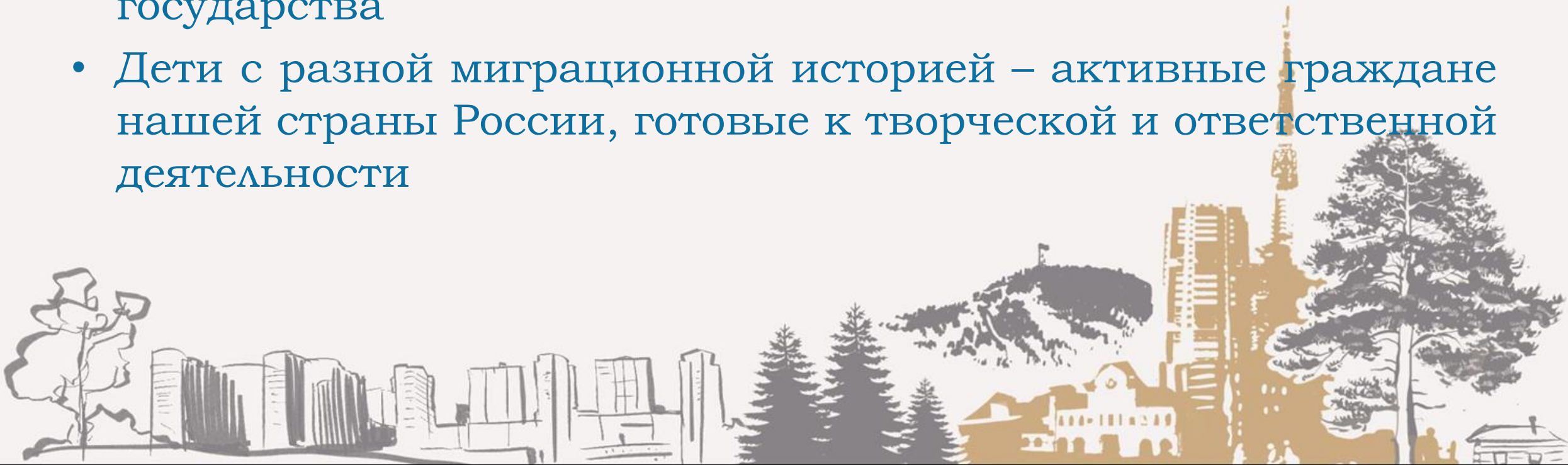
Ключевые компетенции

- Социально-личностные – осмысление и принятие особенностей уклада страны, в которой ты живешь, основанного на взаимопонимании и взаимодействии, коммуникативные навыки
- Социально-культурные – навыки сотрудничества, формирование этнокультурного диалога с людьми разных национальностей
- Мотивация к обучению, воспитание коммуникативной культуры, формирование патриотической гражданской позиции, развитие личностного потенциала как гражданина нашей страны



Критерии предполагаемого результата

- Осознание себя как личности и одновременно как члена общества большой страны.
- Умение ориентироваться в межличностных отношениях, признание общепринятых морально-этических норм, готовность соблюдения уклада современного российского государства
- Дети с разной миграционной историей – активные граждане нашей страны России, готовые к творческой и ответственной деятельности





СПАСИБО ЗА ВНИМАНИЕ!



8-9029919189 Людмила Петровна Тришина, директор МБОУ СШ № 39



sch39@mailkrsk.ru

