

## Диагностическая работа по читательской грамотности обучающихся 4-го класса в Красноярском крае в 2020 году

### Краткий отчет

#### Общие сведения

В марте 2020 года обучающиеся 4-х классов общеобразовательных школ Красноярского края, включенные в представительную региональную выборку, выполняли диагностическую работу по читательской грамотности. В ней приняли участие 728 четвероклассников. Это составляет 2,23% от общего количества учащихся 4-х классов в крае. В связи с переходом на режим самоизоляции из-за распространения коронавирусной инфекции в других школах региона диагностическая работа, назначенная на 18 марта 2020 года, не проводилась. Проведение этой работы планируется позже. Но данные, полученные на представительной выборке, дают достаточно объемное и объективное представление о читательской грамотности выпускников начальной школы Красноярского края.

#### О выборке

Проведение диагностической работы в классах, включенных в выборку, проходило под наблюдением представителей КГКСУ «Центр оценки качества образования». Работы учащихся, включенных в выборку, проверялись краевой экспертной комиссией (не менее чем двумя экспертами).

Репрезентативность выборки дает возможность распространить выводы, полученные при анализе результатов на данной выборке, на всю совокупность четвероклассников Красноярского края.

В выборку вошли четвероклассники 10 школ из 5 муниципальных образований: Абанский, Березовский, Манский районы, г. Канск, г. Красноярск. Во всех отобранных школах в выборку были включены все ученики четвертых классов. Ученики с ограниченными возможностями здоровья, обучающиеся по адаптированным образовательным программам, выполняли особые варианты. Их результаты не отражены в данном отчете. Полный список школ, попавших в выборку, представлен в Приложении 1, структура выборки – в Таблице 1.

Таблица 1

СОСТАВ ВЫБОРКИ ПО ТИПАМ ОБРАЗОВАТЕЛЬНЫХ ОРГАНИЗАЦИЙ И ТИПАМ НАСЕЛЕННЫХ ПУНКТОВ



тип населенного пункта	тип школы	в выборке
всего		728
г. Красноярск	СОШ	163
г. Красноярск	ОО с особым статусом	101
Город с населением от 50 до 500 тыс. чел.	СОШ	177
Город с населением от 50 до 500 тыс. чел.	ОО с особым статусом	70
Город с населением менее 50 тыс. чел., поселок городского типа	СОШ	75
Село (поселок, деревня)	СОШ	142

Диаграмма 1

СОСТАВ ВЫБОРКИ ПО ТИПАМ НАСЕЛЕННЫХ ПУНКТОВ В СОПОСТАВЛЕНИИ С ДАННЫМИ ПО КРАСНОЯРСКОМУ КРАЮ В ЦЕЛОМ

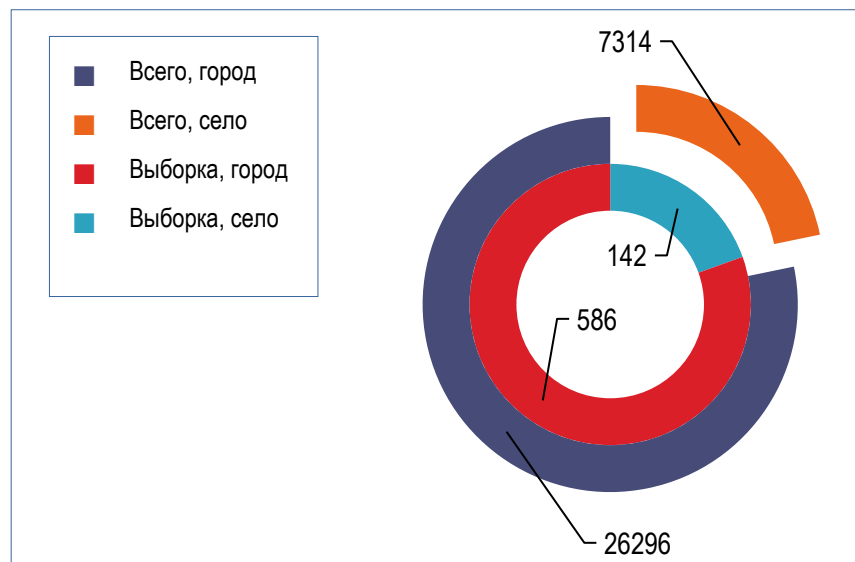
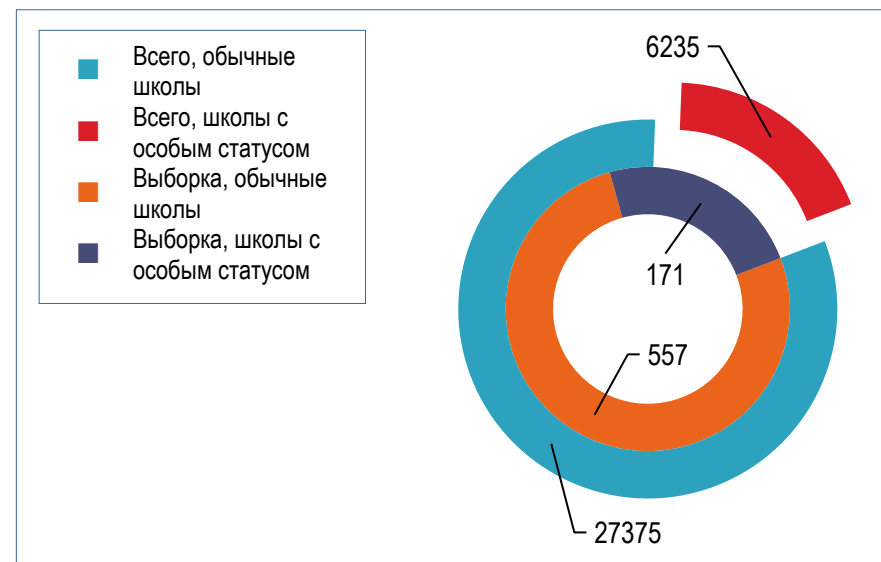


Диаграмма 2

СОСТАВ ВЫБОРКИ ПО ТИПАМ ШКОЛ В СОПОСТАВЛЕНИИ С ДАННЫМИ ПО КРАСНОЯРСКОМУ КРАЮ В ЦЕЛОМ



Как показывают данные диаграмм 1 и 2, структура выборки отражает основные структурные особенности всей совокупности четвероклассников региона.

## Основные характеристики КИМ

Измерительные материалы разработаны специалистами КГКСУ «Центр оценки качества образования» с участием учителей начальной школы. КИМ включают два варианта, каждый из которых содержит 16 заданий, подробные рекомендации по оцениванию с примерами верных, неверных и частично верных ответов учеников и спецификацию. КИМ прошли экспертизу, в ходе которой была подтверждена их содержательная валидность.

Варианты работы не являются параллельными, но являются сопоставимыми по трудности. Средний процент выполнения по 1 варианту в регионе составил 58,24%, по 2 варианту – 56,52%. Для выравнивания вариантов был использован метод выравнивания с общими заданиями, который относится к выравниванию методом эквивалентных групп. Результаты обоих вариантов были переведены на единую 100-балльную шкалу, которая была получена с использованием однопараметрической модели Раша.

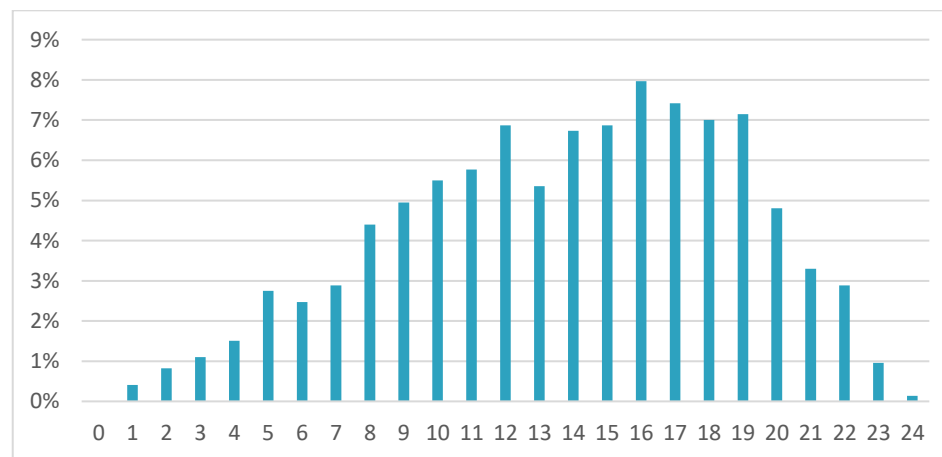
В среднем ученики набрали 13,77 первичных балла (максимальный балл – 24). Набранные баллы распределяются от 1 до 24 баллов в 1 и во 2 вариантах работы. Распределение учащихся, набравших определенное количество баллов, показано на диаграмме 1.

Качественные характеристики КИМ КДР4 удовлетворительные.

Результаты по обоим вариантам имеют нормальное распределение (по критерию Колмогорова – Смирнова, значимость  $p > 0,05$ ).

Дисперсия	23,79	25,29
Стандартное отклонение	4,87	5,02
Надежность (Кьюдер-Ричардсон)	0,90	0,91
Дискриминативность (дельта Фергюсона)	1,00	1,00
Стандартная ошибка измерения	1,54	1,53

Диаграмма 3  
РАСПРЕДЕЛЕНИЕ УЧАСТНИКОВ, НАБРАВШИХ СООТВЕТСТВУЮЩИЙ БАЛЛ



### Значение Rpb (точечно-бисериальный коэффициент)

Задание	1	2	3	4	5	6	7	8	9	10	11	12	13	14	15	16
1 вариант	0,39	0,34	0,54	0,34	0,21	0,53	0,37	0,19	0,35	0,42	0,38	0,31	0,53	0,47	0,43	0,55
2 вариант	0,45	0,26	0,42	0,39	0,49	0,41	0,31	0,50	0,44	0,15	0,52	0,35	0,39	0,45	0,43	0,48

Значения точечно-бисериального коэффициента заданий работы находятся в интервале от 0,15 до 0,55, что соответствует норме (кроме 10 задания во втором варианте).

Все дистракторы функционируют нормально.

## Основные результаты

В этом разделе приводятся данные, полученные на представительной выборке.

Средний процент выполнения диагностической работы по читательской грамотности в регионе составил 57,38%. Средний балл по 100-балльной шкале – 44,94.

Девочки показали результаты выше, чем мальчики, - в среднем на 3%. В городских школах написали работу лучше, чем в сельских, - разрыв около 8%.

Таблица 3  
РЕЗУЛЬТАТЫ ВЫПОЛНЕНИЯ РАБОТЫ В ГОРОДСКИХ И  
СЕЛЬСКИХ ШКОЛАХ

	количество учеников	доля учеников	средний процент выполнения
село	142	19,51%	51,09%
город	586	80,49%	58,91%

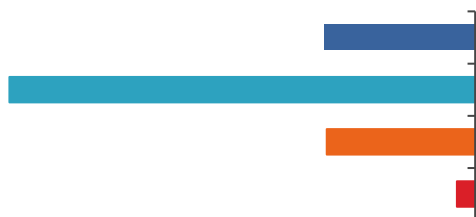
Таблица 4  
РЕЗУЛЬТАТЫ ВЫПОЛНЕНИЯ РАБОТЫ МАЛЬЧИКАМИ И  
ДЕВОЧКАМИ

	количество учеников	доля учеников	средний процент выполнения
мальчики	391	53,71%	56,00%
девочки	337	46,29%	58,99%

Таблица 5

РАСПРЕДЕЛЕНИЕ УЧАСТНИКОВ ПО УРОВНЯМ СМЫСЛОВОГО ЧТЕНИЯ И РАБОТЫ С ИНФОРМАЦИЕЙ

продемонстрированный уровень	количество учеников	доля
Повышенный	140	19,23%
Базовый	433	59,48%
Пониженный	138	18,96%
Недостаточный для дальнейшего обучения	17	2,34%



59,48% участников диагностической работы продемонстрировали базовый уровень достижений. Каждый пятый ученик (более 21%) показал уровни ниже базового. Доля учеников, испытывающих в чтении и понимании текста значительные трудности, в 2020 году выше, чем в 2016-2019 гг. Вместе с тем более 19% участников КДР4 достигли повышенного уровня, который свидетельствует о том, что ученик готов самостоятельно учиться на основе текстов.

Диаграмма 4

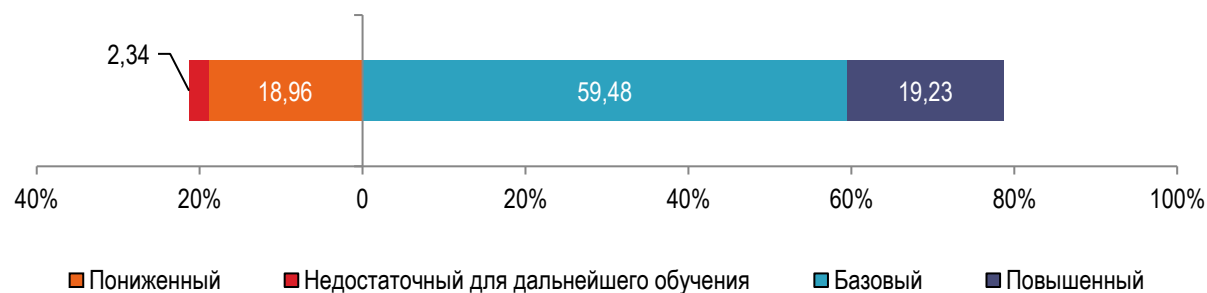


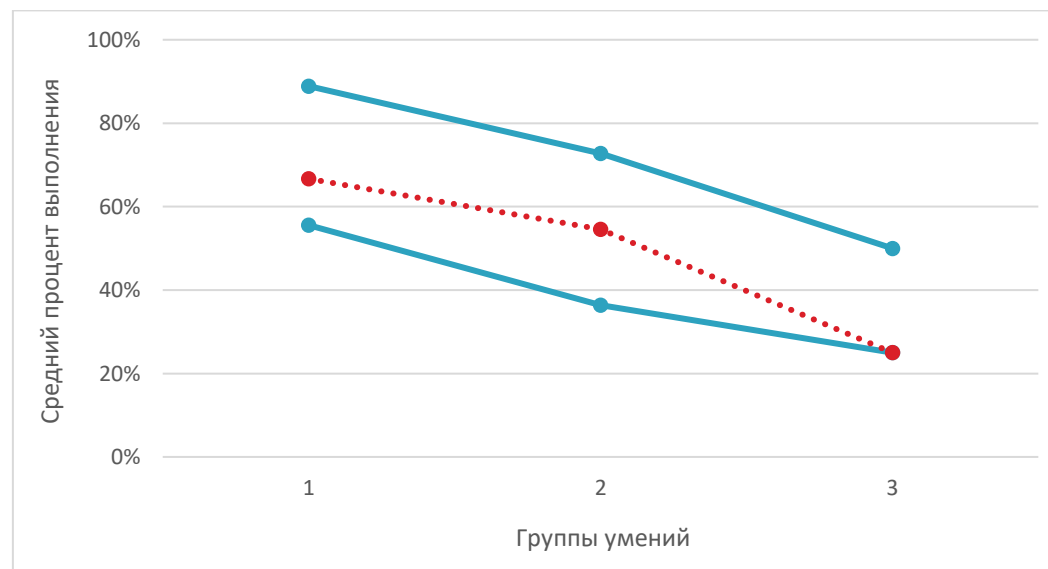
Таблица 6

СРЕДНИЙ ПРОЦЕНТ ОСВОЕНИЯ ТРЕХ ГРУПП ЧИТАТЕЛЬСКИХ УМЕНИЙ

№	группа читательских умений	номера заданий в 1 варианте	номера заданий во 2 варианте	средний процент выполнения заданий этой группы
1	Общее понимание текста, ориентация в тексте	1, 2, 4, 6, 9, 12	1, 2, 4, 5, 8, 13	67,60%
2	Глубокое и детальное понимание содержания и формы текста	3, 5, 7, 8, 10, 11, 13	3, 6, 9-11, 14, 15	55,86%
3	Использование информации из текста для различных целей	14-16	7, 12, 16	38,60%

Рисунок 1

РЕЗУЛЬТАТЫ ОСВОЕНИЯ ТРЕХ ГРУПП ЧИТАТЕЛЬСКИХ УМЕНИЙ



На рисунке 1 представлен график распределения результатов освоения трех групп читательских умений.

Красными точками на графике обозначены средние результаты выполнения заданий каждой из трех групп читательских умений. Каждая такая точка делит выборку на две равные части – 50% показавших результаты выше среднего и 50%, чьи результаты ниже.

Синими линиями обозначены границы интервалов, в которых находятся результаты выполнения заданий каждой из трех групп умений 50% четвероклассников, включенных в репрезентативную выборку. 25% результатов учеников находятся ниже этого интервала, еще 25% – выше.

Как показывает график, наиболее успешно четвероклассники справляются с заданиями, проверяющими первую группу читательских умений (общее понимание, ориентация в тексте). Половина учеников набрали за задания этой группы более 65% возможных баллов.

Самой сложной остается 3-я группа умений, требующая переноса полученных из текста или из школьного курса знаний на другие ситуации. Половина учеников справилась не более чем с четвертью заданий такого типа. При этом и разброс результатов по ним минимален, что говорит о системных, общих для всех выпускников начальной школы трудностях.

Для преодоления выявленных проблем предлагается сосредоточить усилия на решении нескольких ключевых задач.

Необходимо учить младших школьников:

- 1) отвечать именно на поставленный вопрос, понимать суть вопроса в разных формулировках;
- 2) выбирать информацию, точно относящуюся к вопросу; в том числе среди похожей;
- 3) отвечать своими словами, не выписывая формально фрагмент текста, содержащий ключевые слова вопроса;
- 4) обобщать в одной фразе фрагменты информации, данные в разных местах текста, в том числе для определения новых понятий, представленных в тексте;
- 5) находить сходства и различия описанных в тексте объектов и явлений; формулировать их;
- 6) находить информацию в сноске;
- 7) видеть искажения информации;
- 8) определять, какая информация есть в тексте, а какой нет;
- 9) понимать причинно-следственные связи, описанные в тексте;
- 10) соотносить прочитанное с другими ситуациями, в том числе известными из жизненного или учебного опыта.

В диагностической работе 2021 года предполагается оценить динамику результатов по этим умениям.



Таблица 7  
СТАТИСТИКА ВЫПОЛНЕНИЯ ЗАДАНИЙ 1 ВАРИАНТА

№ задания	Группа умений	Описание группы умений	Проверяемое умение	Тип задания <sup>1</sup>	Уровень трудности <sup>2</sup>	Макс. балл	Процент учеников, выполнивших задание верно
1	1	Общее понимание текста, ориентация в тексте	Находить в тексте несколько единиц явной информации	КО	Б	1	61,92%
2	1	Общее понимание текста, ориентация в тексте	Объяснять значение слова на основе явной информации	РО	Б	2	1 балл – 20,55%; 2 балла – 69,04%
3	2	Глубокое и детальное понимание содержания и формы текста	Делать несложный вывод на основе явной информации	ВО	Б	1	74,79%
4	1	Общее понимание текста, ориентация в тексте	Находить явную информацию, данную в сноске	КО	Б	1	86,03%
5	2	Глубокое и детальное понимание содержания и формы текста	Делать несложные выводы на основе явной информации	ВО	Б	2	1 балл – 41,92%; 2 балла – 7,40%
6	1	Общее понимание текста, ориентация в тексте	Находить в тексте несколько единиц явной информации	КО	Б	2	1 балл – 18,08%; 2 балла – 63,01%
7	2	Глубокое и детальное понимание содержания и формы текста	Делать вывод на основе явной и неявной информации	РО	П	2	1 балл – 47,67%; 2 балла – 19,73%
8	2	Глубокое и детальное понимание содержания и формы текста	Соотносить словесную и графическую информацию, делать вывод	ВО	Б	1	88,49%
9	1	Общее понимание текста, ориентация в тексте	Находить в тексте несколько единиц явной информации	КО	Б	1	65,75%
10	2	Глубокое и детальное понимание содержания и формы текста	Выделять сходство и различие описанных в тексте объектов (явлений)	РО	Б	2	1 балл – 29,32%; 2 балла – 44,38%

<sup>1</sup> ВО – выбор ответа, КО – краткий ответ, РО – развернутый ответ.

<sup>2</sup> Б – базовая сложность, П – повышенная сложность.

№ задания	Группа умений	Описание группы умений	Проверяемое умение	Тип задания <sup>1</sup>	Уровень трудности <sup>2</sup>	Макс. балл	Процент учеников, выполнивших задание верно
11	2	Глубокое и детальное понимание содержания и формы текста	Выделять отличительный признак описанного в тексте явления	РО	П	1	42,19%
12	1	Общее понимание текста, ориентация в тексте	Определять, присутствует или отсутствует запрашиваемая информация в тексте	ВО	Б	2	1 балл – 22,47%; 2 балла – 46,03%
13	2	Глубокое и детальное понимание содержания и формы текста	Оценивать соответствие утверждений содержанию текста	ВО	Б	2	1 балл – 33,15%; 2 балла – 46,58%
14	3	Использование информации из текста для различных целей	Использовать информацию из текста для решения новой учебно-познавательной задачи	РО	П	1	53,70%
15	3	Использование информации из текста для различных целей	Использовать информацию из текста для решения новой учебно-познавательной задачи	РО	П	1	50,14%
16	3	Использование информации из текста для различных целей	Использовать информацию из текста для решения новой учебно-познавательной задачи	РО	П	2	1 балл – 23,84%; 2 балла – 22,74%

Таблица 8  
СТАТИСТИКА ВЫПОЛНЕНИЯ ЗАДАНИЙ 2 ВАРИАНТА

№ задания	Группа умений	Описание группы умений	Проверяемое умение	Тип задания <sup>3</sup>	Уровень трудности <sup>4</sup>	Макс. балл	Процент учеников, выполнивших задание верно
1	1	Общее понимание текста, ориентация в тексте	Находить в тексте несколько единиц явной информации	КО	Б	1	65,84%
2	1	Общее понимание текста, ориентация в тексте	Объяснять значение слова на основе явной информации	РО	Б	2	1 балл – 30,58%; 2 балла – 61,98%
3	2	Глубокое и детальное понимание содержания и формы текста	Делать несложный вывод на основе явной информации	РО	Б	2	1 балл – 36,09%; 2 балла – 36,36%
4	1	Общее понимание текста, ориентация в тексте	Находить явную информацию, данную в сноске	КО	Б	1	81,54%
5	1	Общее понимание текста, ориентация в тексте	Находить в тексте несколько единиц явной информации	КО	Б	1	48,48%
6	2	Глубокое и детальное понимание содержания и формы текста	Выделять сходство и различие описанных в тексте объектов (явлений)	РО	Б	2	1 балл – 36,64%; 2 балла – 36,36%
7	3	Использование информации из текста для различных целей	Использовать информацию из текста для решения новой учебно-познавательной задачи	ВО	П	1	44,90%
8	1	Общее понимание текста, ориентация в тексте	Находить в тексте несколько единиц явной информации	КО	Б	2	1 балл – 20,11%; 2 балла – 54,27%
9	2	Глубокое и детальное понимание содержания и формы текста	Делать вывод на основе явной и неявной информации	РО	П	2	1 балл – 49,59%; 2 балла – 16,53%
10	2	Глубокое и детальное понимание содержания и формы текста	Соотносить словесную и графическую информацию, делать вывод	ВО	Б	1	93,39%

<sup>3</sup>ВО – выбор ответа, КО – краткий ответ, РО – развернутый ответ.

<sup>4</sup> Б – базовая сложность, П – повышенная сложность.

ДИАГНОСТИЧЕСКАЯ РАБОТА ПО ЧИТАТЕЛЬСКОЙ ГРАМОТНОСТИ ОБУЧАЮЩИХСЯ 4 ГО КЛАССА В КРАСНОЯРСКОМ КРАЕ В 2020 ГОДУ

11	2	Глубокое и детальное понимание содержания и формы текста	Выделять отличительный признак описанного в тексте явления	ВО	П	1	61,71%
12	3	Использование информации из текста для различных целей	Использовать информацию из текста для решения новой учебно-познавательной задачи	РО	П	1	42,70%
13	1	Общее понимание текста, ориентация в тексте	Определять, присутствует или отсутствует запрашиваемая информация в тексте	ВО	Б	2	1 балл – 23,69%; 2 балла – 41,32%
14	2	Глубокое и детальное понимание содержания и формы текста	Оценивать соответствие утверждений содержанию текста	ВО	Б	2	1 балл – 34,44%; 2 балла – 47,38%
15	2	Глубокое и детальное понимание содержания и формы текста	Делать вывод на основе явной информации и обосновывать его	РО	Б	1	50,14%
16	3	Использование информации из текста для различных целей	Использовать информацию из текста для решения новой учебно-познавательной задачи	РО	П	2	1 балл – 40,22%; 2 балла – 3,86%

В каждом из вариантов 6 заданий относятся к первой группе умений, 7 – ко второй, 3 – к третьей. Из 16 заданий 11 заданий базового уровня, 5 – повышенного.

# ПРИЛОЖЕНИЕ 1

Таблица 10

Школы, включенные в выборку в 2020 году

школа	тип населенного пункта	типшколы	кол-во учащихся
МАОУ «Гимназия № 8» г. Красноярск	г. Красноярск	ОО с особым статусом	101
МАОУ «СШ № 92» г. Красноярск	г. Красноярск	СОШ	79
МАОУ «СШ № 151» г. Красноярск	г. Красноярск	СОШ	84
МБОУ «СОШ № 3» г. Канска	Город с населением от 50 до 500 тыс. чел.	СОШ	97
МБОУ «СОШ № 2» г. Канска	Город с населением от 50 до 500 тыс. чел.	СОШ	80
МАОУ «Гимназия № 4» г. Канска	Город с населением от 50 до 500 тыс. чел.	ОО с особым статусом	70
МАОУ «Абанская СОШ № 3»	Село (поселок, деревня)	СОШ	51
МКОУ «Абанская СОШ № 4»	Село (поселок, деревня)	СОШ	40
МБОУ «Березовская СОШ № 3» Березовского района	Поселок городского типа	СОШ	75
МБОУ «Шалинская СШ № 1» Манского района	Село (поселок, деревня)	СОШ	51