

ВСЕРОССИЙСКАЯ ОЛИМПИАДА ШКОЛЬНИКОВ ПО ИСКУССТВУ (МХК)
МУНИЦИПАЛЬНЫЙ ЭТАП
2021-2022 УЧЕБНЫЙ ГОД
10 КЛАСС

Максимальное время выполнения заданий: 240 мин.
Максимально возможное количество баллов: 164

Задание №1

700 лет назад была создана величайшая поэма итальянского мыслителя средневековой Европы Данте Алигьери (1265 – 1321) «Божественная комедия» («La Divina Commedia»). Вас назначили куратором проекта выставки, посвящённой этому событию.

1. Предложите общее название выставки и её девиз.
2. Назовите произведения искусства (не более ПЯТИ), которые были созданы на основе (по мотивам) «Божественной комедии». Укажите вид искусства, имя автора, название произведения с указанием жанра.
3. Какие средства интерактивности Вы предложите посетителям? Опишите их использование.

Свои ответы запишите в таблицу.

Вид искусства	Автор	Название произведения и его жанр
литература	Блок Александр Александрович	стихотворение «Песнь ада», 1909 г.
музыка	Лист Ференц	соната-фантазия «По прочтении Данте» («После прочтения Данте»), 1849 г.
музыка	Чайковский Пётр Ильич	симфоническая поэма «Франческа да Римини», 1876 г.
скульптура	Роден Огюст	«Врата ада», 1880 – 1917 гг.
графика	Боттичелли Сандро	иллюстрации к «Божественной комедии», 1488 – 1498 гг.
графика	Блейк Вильям	иллюстрации к «Божественной комедии», 1826 – 1827 гг.
графика	Доре Гюстав	иллюстрации к «Божественной комедии», 1861 – 1868 гг.
графика	Россетти Габриэль Данте	«Паоло и Франческа да Римини», 1867 г.
графика	Дали Сальвадор	иллюстрации к «Божественной комедии», 1951 – 1960 гг.
живопись	Бугро Адольф Вильям	«Данте и Вергилий в аду», 1850 г.
живопись	Делакруа Эжен	«Ладья Данте», 1822 г.
живопись	Энгр Жан Огюст Доменик	«Паоло и Франческа», 1819 г.

театр	Направник Эдуард Францевич	Опера «Франческа да Римини», 1902 г.
театр	Рахманинов Сергей Васильевич	Опера «Франческа да Римини», 1904 г.
театр	Асафьев Борис Владимирович	Балет «Франческа да Римини», 1947 г.
кино	Франческо Бертолини, Адольфо Падован, Джузеппе де Лигуоро	драма «L'Inferno» («Ад»), немое кино, 1911 г.
Название выставки и её девиз:		
Средства интерактивности и их использование:		
Баллы:		

Критерии оценки:

1. Участник предлагает корректное название выставки (1 балл) и её девиз (1 балл), дополнительно 1 балл за оригинальность названия. Всего – **3 балла**.
2. Участник верно указывает название произведения (1 балл), автора (1 балл), верно указывает жанр (1 балл) и вид искусства (1 балл). Всего – **20 баллов**.
3. Участник формирует предложения по использованию в экспозиции средств интерактивности – по 2 балла за каждое названное и кратко охарактеризованное средство. **Максимум 10 баллов**.

Максимальное количество баллов за задание: 33.

Задание №2

Прослушайте музыкальное произведение, одному из авторов которого поэт Константин Симонов посвятил знаменитое стихотворение «Ты помнишь, Алёша, дороги Смоленщины...»

1. Какие мысли и эмоции вызывает музыкальное произведение? Передайте своё отношение к представленному музыкальному образу. Напишите 10 определений (одиночных или развёрнутых), которые помогут воспроизвести порожаемое музыкой настроение.
2. Запишите жанр и название музыкального произведения, имена авторов, время создания.
3. Назовите средства выразительности (не более пяти), с помощью которых автор создаёт художественный образ.

Свои ответы запишите в таблицу.

<p>Ваше отношение к представленному музыкальному образу:</p> <p>Одна из первых лирических песен времён Великой Отечественной войны. Обращение солдата-фронтовика к далёкой возлюбленной. Тепло походной печки и звучание гармони погружают лирического героя в воспоминания о любимом человеке. Произведение построено по принципу антитезы. Холодная землянка, выюга, белоснежные снега, смерть – все эти образы противопоставлены бьющемуся в печурке огню, живой песне гармони, улыбке любимой женщины. Всё это спасает лирического героя в страшные минуты, даёт ему веру и надежду. Стихи были написаны военным корреспондентом Алексеем Сурковым в конце ноября 1941 года и посвящены своей жене Софье Антоновне Кревс. В феврале 1942 г. стихи были положены на музыку композитором Константином Листовым, а 25 марта 1942 года песня опубликована в газете «Комсомольская правда».</p>

<p>Жанр и название музыкального произведения: Песня «В землянке» («Бьётся в тесной печурке огонь...»)</p>
<p>Авторы произведения: поэт Сурков Алексей Александрович композитор Листов Константин Яковлевич</p>
<p>Время создания произведения: 1942 г., XX век</p>
<p>Средства выразительности, использованные автором: Четыре куплета песни в трёхдольном размере звучат как воспоминание о мирном и счастливом времени. Трёхдольность стихотворения, написанного стихотворным размером анапестом, совпадает с трёхдольностью музыки (размер 3/8). Темп небыстрый, «повествовательный», позволяющий спокойно и просто рассказать о самом сокровенном, что волнует человека на войне. Задуманная мелодия, «кружащие» интонации напоминают о вальсе довоенной поры, который танцуют влюблённые друг в друга мужчина и женщина. К концу песни динамика нарастает, и на словах «Мне в холодной землянке тепло / От моей негасимой любви» наступает смысловая кульминация произведения.</p>
<p>Баллы:</p>

Критерии оценки:

1. Участник приводит не более 10 одиночных или развёрнутых определений, характеризующих музыкальный образ (по 1 баллу за каждое определение). **Максимум 10 баллов.**
2. Участник верно указывает жанр (1 балл) и название (1 балл) музыкального произведения. Верно указывает автора музыки (1 балл) и автора стихов (1 балл). Называет время создания произведения: приблизительное время создания (1 балл), указывает год создания (2 балла). **Всего – 6 баллов.**
3. Участник верно характеризует средства выразительности художественного произведения – по 1 баллу за каждое корректно указанное средство выразительности. **Максимум 5 баллов.**

Максимальное количество баллов за задание: 21 балл.

Задание №3

Представлены фотографии 8 архитектурных сооружений.

1. Соберите номера архитектурных произведений в группы по стилям. Запишите в таблицу стили с соответствующей группой произведений, соблюдая последовательность исторического развития стилей.

2. Напишите отличительные характерные признаки каждого стиля.

3. Напишите название архитектурного сооружения под №7, укажите его местонахождение и фамилию архитектора.



1



2



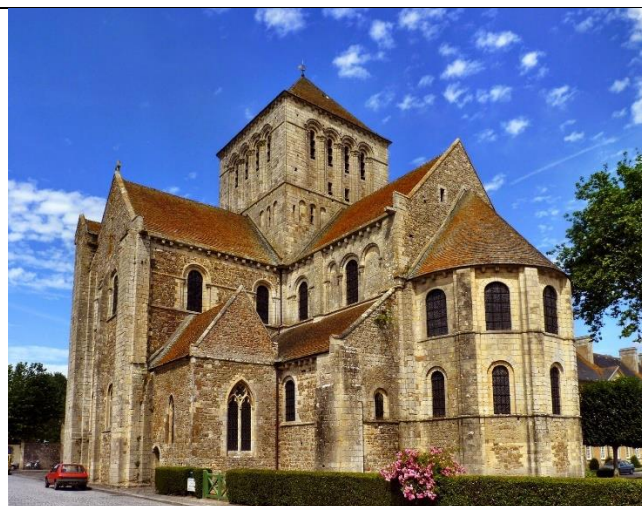
3



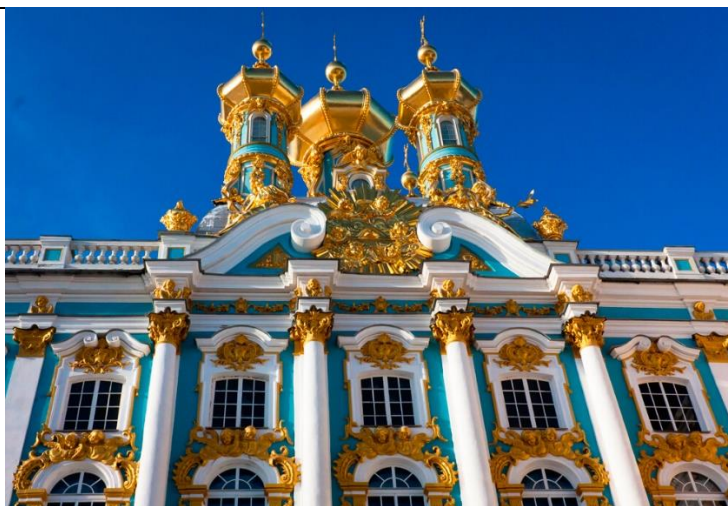
4



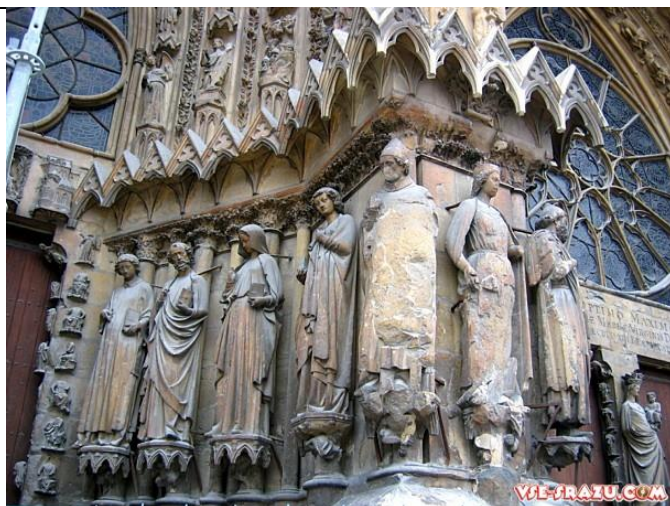
5



6



7



8

Свои ответы запишите в таблицу.

Стили в хронологической последовательности	Номера архитектурных произведений	Характерные признаки стилей
Романика (романский стиль)	2, 6	Строгость и суровость внешнего облика, массивные стены с узкими проёмами окон и «перспективными порталами» (с последовательно углублёнными архивольтами и колонками), полуциркульные арки. Строения имели прежде всего оборонительное назначение (замок-крепость и храм-крепость).
Готика (готический стиль)	5, 8	Стрельчатые арки (нервюры), открытые полуарки (аркбутаны), вертикальные выступы (контрфорсы), крестовые своды, ажурные башни (пинакли), стрельчатые порталы и окна, витражи, скульптурные и орнаментальные украшения фасадов.
Барокко	1, 7	«Стиль излишеств». Создание искривлённого пространства, обильный внешний и внутренний декор, лепнина, роспись, монументальные скульптурные композиции, фонтаны и зеркала. Окна в виде овалов и полусфер. В фасадном дизайне: арабески, гирлянды, раковины, картуши, цветочные вазы, маскароны, рога изобилия.
Классицизм	3, 4	Ориентация на античную классику. Гармония, упорядоченность и простота форм, симметричность, геометрически правильные объёмы. Использование элементов ордеров античной архитектуры: портики, фронтоны, колоннады, статуи и рельефы на глади стен.
	Название, фамилия архитектора и местонахождение архитектурного сооружения под номером 7	Большой Царскосельский дворец, или Екатерининский дворец в Царском Селе (ныне город Пушкин), архитектор Растрелли Франческо Бартоломео.
Баллы:		

Критерии оценки:

1. а) Участник верно определяет стилевую принадлежность каждого произведения – по 1 баллу за каждое. **Всего – 8 баллов.**

б) Участник верно располагает стили и группы произведений в таблице, соблюдая последовательность исторического развития стилей (1 балл). **Всего – 1 балл.**

2. Участник верно определяет характерные черты каждого стиля, называя 1–3 стилевые черты (1 балл), более 4 стилиевых характеристик (2 балла). **Всего – 8 баллов.**

3. Участник верно называет название архитектурного сооружения под №7 (1 балл), указывает его местонахождение (1 балл) и фамилию архитектора (1 балл). **Всего – 3 балла.**

Максимальное количество баллов за задание: 20.

Задание №4

Даны изображения произведения искусства, созданного скульптором, который жил и преподавал в г. Красноярске.

1. Определите произведение по изображениям, запишите его название, фамилию автора, время создания.
2. Опишите образ, который создал автор.
3. Передайте своё отношение к представленному образу. Какие мысли и эмоции вызывает изображение?
4. Назовите средства выразительности, с помощью которых автор достигает такого воздействия.







Свои ответы запишите в таблицу.

Название произведения: «Тыл – фронту» (вариант названия «Тыл и фронт»)
Автор произведения: Скульптор Лев Николаевич Головницкий, архитектор Яков Борисович Белопольский.
Время создания произведения: 1979 год
Характеристика образа, созданного автором: Монументальный образ передачи оружия от рабочего, его создавшего, солдату, который идёт сражаться. Персонажи выразительны, фигуры их обобщены. Ясно прочитывается идея монумента. Устойчивая композиция создаёт образ уверенности, решимости, стойкости
Ваше отношение к представленному образу: Учащийся должен охарактеризовать своё отношение к интерпретации образа войны, указать на соответствие своему представлению о подвиге героев в тылу и на фронте. Приветствуются сложные аргументированные предложения. Ответ «нравится / не нравится» не засчитывается.
Средства выразительности, использованные автором: Равновесие в композиции, две противостоящие фигуры объединены мечом. Экспрессивные жесты выглядят сдержанно благодаря горизонтали меча Лаконичные формы, рубленые складки создают героический образ Устойчивость фигур даёт ощущение решимости и уверенности в победе.
Баллы:

Критерии оценки:

1. Участник верно указывает название произведения (1 балл), фамилию автора (1 балл) и время создания произведения. Дополнительно 1 балл за указание имени архитектора. **Всего – 4 балла.**
2. При описании образа, созданного автором, используется лексический запас, необходимый для

выражения впечатления от произведения искусства:

- Безоценочно-описательные определения – 0,5 баллов за каждое;
- Эмоционально-оценочные определения – 1 балл за каждое;
- Образные определения (образы-ассоциации, образы-метафоры) – 1,5 балла за каждое.

Максимум 5 баллов.

3. Участник должен охарактеризовать своё отношение к интерпретации образа войны, указать на соответствие своему представлению о подвиге героев в тылу и на фронте. Приветствуются сложные аргументированные предложения. Ответ «нравится / не нравится» не засчитывается. **Максимум 5 баллов.**

4. Участник верно характеризует средства выразительности, использованные автором (по 1 баллу за каждое корректно указанное средство выразительности). **Максимум 5 баллов.**

Максимальное количество баллов за задание: 19 баллов.

Задание №5

В таблице перепутаны понятия и их определения.

1. Соотнесите понятия и именованья с их определениями.
2. Внесите в таблицу ответов №1 буквы, соответствующие цифрам.
3. Дайте определения оставшимся понятиям и именованьям.
4. Объедините имена и понятия в группы.
5. Дайте определение каждой группе и заполните таблицу №2.

№	Понятия и именованья	Определения
1	Амплуа	А Художественное оформление места действия на театральной сцене, создающее зрительный образ спектакля
2	Колизей	Б Музыкальная форма, а также жанр инструментальной музыки, предназначенной для исполнения инструментом-соло или дуэтом, имеющим определённую структуру.
3	Декорация	В Древнеримский храм, посвящённый всем богам
4	Сюита	Г предметы, используемые в театральных постановках
5	Авансцена	Д Большое круглое окно в архитектуре готического стиля, расчленённое фигурным переплётом на части в виде звезды или распустившегося цветка и застеклённое витражным стеклом
6	Форум	Е Сходные по характеру роли, соответствующие дарованию и внешним данным определённого актёра
7	Витраж	Ж музыкальное произведение, состоящее из нескольких самостоятельных частей, объединённых общим художественным замыслом
8	Мизансцена	З передняя часть сцены (между занавесом и рампой)
9	Соната	И Центральная городская площадь, место общения жителей
10	Реквизит	К Произведение изобразительного декоративного искусств из цветного стекла, рассчитанное на сквозное освещение

11	Роза	Л Перерыв между действиями (актами) спектакля
12	Пантеон	М Музыкальная форма, в которой неизменная тема чередуется с различными эпизодами, а также музыкальное произведение с такой структурой
13	Готика	
14	Антракт	
15	Рондо	

Таблица для ответа №1

№	1	2	3	4	5	6	7	8	9	10	11	12	13	14	15
Буквы	Е		А	Ж	З	И	К		Б	Г	Д	В		Л	М
Определения															
Колизей – амфитеатр Флавиев, расположенный в столице нынешней Италии, памятник архитектуры Древнего Рима.															
Готика – период в развитии средневекового искусства XI – XVI веков, а также художественный стиль этого времени, достигший наибольшего развития в строительстве устрёмленных ввысь соборов со стрельчатыми сводами и богатейшим декоративным убранством.															
Мизансцена – расположение актёров на сцене в тот или иной момент спектакля.															

Таблица для ответа №2

№ группы	Имена и термины группы	Определение группы
1	Амплуа, декорация, авансцена, мизансцена, реквизит, антракт	Понятия, связанные с театром
2	Колизей, Форум, Пантеон	Архитектурные памятники Древнего Рима
3	Сюита, соната, рондо	Музыкальные произведения (понятия, связанные с музыкальным искусством)
4	Витраж, роза, готика	Понятия, связанные со средневековым искусством (готической архитектурой)
Общее количество баллов за задание №5:		

Критерии оценки:

1. Участник верно соотносит понятия и именованья с их определениями. По 1 баллу за каждое верное соотнесение. **Всего – 12 баллов.**

2. Участник верно даёт определение оставшимся понятиям. По 2 балла за каждое верное определение. **Всего – 6 баллов.**

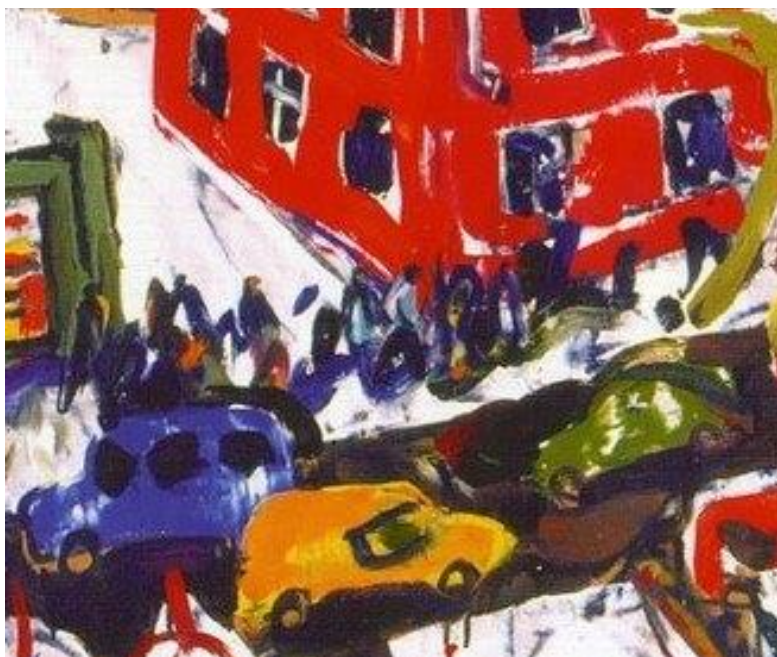
3. Участник верно объединяет в группы предложенные понятия. По 1 баллу за каждую верную организацию группы. **Всего – 4 балла.**

4. Участник верно определяет суть группировки понятий. По 1 баллу за верное определение группы. **Всего – 4 балла.**

Максимальная оценка за задание: 26 баллов.

Задание №6

Определите художественное полотно по фрагменту.



Напишите:

1. Название работы.
2. Фамилию, имя, отчество автора.
3. Время, когда жил и творил автор.
4. Какую часть в композиции картины занимает представленный фрагмент.
5. Опишите общую композицию работы.
6. Назовите значимые запоминающиеся детали, их место в композиции и художественные функции.
7. Напишите названия произведений живописного искусства этого жанра (не более пяти) и полные имена их авторов.
8. Укажите не более пяти известных работ этого художника.

Свои ответы запишите в таблицу.

Название работы	«Пейзаж с красным домом» (допустимый вариант «Красный дом») 1968 год
Фамилия, имя, отчество автора	Андрей Геннадьевич Поздеев
Время, когда жил и творил автор	1926 – 1998, XX век
Какую часть в композиции картины занимает представленный фрагмент	Центральная часть композиции
Опишите общую композицию работы	Всю верхнюю часть полотна занимает красный дом, изображённый в обратной перспективе. Перед ним многолюдная улица, оживлённое движение на дороге. Городской пейзаж написан в ракурсе сверху (Поздеев писал его из окна мастерской).

Назовите значимые запоминающиеся детали, их место в композиции и художественные функции	Красный дом, насыщенный, почти сказочный цвет, выводит зрителя за пределы обыденности. Машины и автобусы, изображённые плоскостно, отсылают к миру детских игрушек. Ослепительно белый снег создаёт праздничный настрой
Напишите названия произведений живописного искусства этого жанра (не более пяти) и полные имена их авторов	Наталья Гончарова «Московская зима» Аристарх Лентулов «Красная площадь», «Новый Иерусалим» Оскар Рабин «Город и луна», «Покинутый вокзал Сен-Мишель» Мстислав Добужинский «Садик в городе», «Домик в Петербурге» Борис Рязунов «Старый и новый Красноярск»
Укажите не более пяти известных работ этого художника	«Чаша», «Автопортрет», «Вознесение», серия «Жизнь человека», «Разговор об истине», «Красный праздник», «Когда пишу сирень», «В гостях у Авроры Даниловны», «Охота на птиц», «В мастерской».
Баллы:	

Критерии оценки:

1. Участник верно указывает название работы (1 балл). **Всего – 1 балл.**
2. Участник верно указывает фамилию (1 балл), имя (1 балл) и отчество автора (1 балл). **Всего – 3 балла.**
3. Участник верно называет время жизни и творчества автора. Точное обозначение годов жизни художника – 2 балла, приблизительное обозначение – 1 балл. **Всего – 2 балла.**
4. Участник верно определяет расположение фрагмента на холсте. **Всего – 1 балл.**
5. Участник верно описывает общую композицию работы. **Максимум 3 балла.**
6. Участник называет значимые запоминающиеся детали, их место в композиции и функции. По 1 баллу за деталь. **Максимум 5 баллов.**
7. Участник не определяет или неверно определяет жанр – 0 баллов. Участник верно определяет жанр – 1 балл. Правильно указывает названия произведений живописного искусства этого жанра (по 1 баллу за каждое произведение), а также имена их авторов (по 1 баллу за каждое верное именование). **Максимум 11 баллов.**
8. Участник указывает известные работы (не более пяти) этого же художника. По 1 баллу за каждое верное именование. **Всего – 5 баллов.**

Максимальная оценка за задание: 31 балл.

Задание №7

Перед Вами ряд слов: каскадёр, монтаж, блокбастер, сиквел, дубляж

1. Запишите их в таблицу. Дайте словам лаконичное пояснение, определение.
2. Запишите вид искусства, объединяющий все слова.
3. Запишите ОДИН яркий пример культурного наследия, относящийся к определённому Вами виду искусства. Кратко поясните свой выбор.
4. Составьте синквейн на одно из слов представленного ряда.

Свои ответы запишите в таблицу.

Слова	Определения
каскадёр	дублёр киноактера, исполняющий сложные трюки, требующие специальной (технической, спортивной и т.п.) подготовки.
монтаж	творческий и одновременно технический процесс в создании фильма, интерпретация снятого киноматериала путём отбора, сочетания отдельных кусков изображения, или так называемых монтажных кадров.
блокбастер	высокобюджетный художественный фильм с участием известных актёров, с предполагаемым высоким доходом в прокате.
сиквел	продолжение, вторая часть известного фильма
дубляж	замена речевой части звукового фильма новой записью, представляющей собой перевод на другой язык с языка оригинала.
Вид искусства	Киноискусство (искусство кино)
Пример культурного наследия, относящийся к определённому Вами виду искусства. Пояснение выбора	
Синквейн с одним из выбранных Вами понятий	
Баллы:	

Критерии оценки:

1. Участник даёт верные определения представленным словам. По 1 баллу за каждое верное определение. **Всего – 5 баллов.**
2. Участник верно указывает вид искусства, объединяющий все слова. **Всего – 1 балл.**
3. Участник приводит ОДИН яркий пример культурного наследия, относящийся к определённому им виду искусства (1 балл) и аргументированно поясняет его выбор (максимум 2 балла). **Всего – 3 балла.**
4. Участник не составил синквейн (0 баллов), составил синквейн на одно из слов, не входящих в представленный ряд, но соответствующее представленному виду искусства (1 балл). Составил синквейн на одно из слов представленного ряда – от 3 до 5 баллов. Структура синквейна должна быть выдержана, логика не нарушена. Синквейн состоит из 5 строк: первая строчка – это тема, существительное или местоимение; вторая строчка – два прилагательных или причастия, они коротко характеризуют тему, описывая её; третья строка – это три слова глаголов или деепричастий, раскрывающие действие; четвертая строчка – мнение автора синквейна об описываемой теме в четырёх словах; пятая строчка – итоговая, суть темы, состоящая из одного слова и любой части речи; пятая строка синонимична по смыслу первой строке). **Максимум 5 баллов.**

Максимальная оценка за задание: 14 баллов.

МАКСИМАЛЬНЫЙ БАЛЛ - 164