

**Отчёт о деятельности
муниципального бюджетного учреждения
«Красноярский информационно-методический центр»
за 2015-2016 учебный год**

[\(Презентация "Итоги деятельности КИМЦ за 2015 – 2016 учебный год"\)](#)

Красноярск

2016 год

I. Общая характеристика учреждения

Муниципальное бюджетное учреждение «Красноярский информационно-методический центр» (далее Центр) является юридическим лицом и осуществляет свою деятельность на основании Устава. Функции и полномочия учредителя осуществляет администрация города Красноярска. Органом администрации города Красноярска, координирующим деятельность Центра, а также осуществляющим в отношении него отдельные функции и полномочия Учредителя, переданные данному органу в соответствии с нормативно-правовыми актами города, является главное управление образования администрации города Красноярска. Юридический адрес совпадает с фактическим: 660059, Россия, г. Красноярск, ул. Вавилова, 90. E-mail: office@kimc.ms, сайт: <http://kimc.ms>.

Центр создан с целью развития городской системы образования, совершенствования профессионального мастерства педагогических кадров, методической поддержки и сопровождения образовательных учреждений в осуществлении государственной политики в области образования.

В Центре шесть структурных подразделений:

- Издательский центр
- МЦ Железнодорожного и Центрального районов
- МЦ Кировского и Ленинского районов
- МЦ Октябрьского района
- МЦ Свердловского района
- МЦ Советского района.

Основными направлениями деятельности Центра являются:

- Образовательные результаты: повышение уровня образовательных результатов с одновременным сокращением разрыва между худшими и лучшими результатами;
- Кадровое обеспечение: устранение количественного дефицита сотрудников муниципальной системы образования с одновременным повышением квалификации действующих сотрудников;
- Инфраструктурное обеспечение: увеличение относительно площади тематических образовательных пространств;
- Партнёрское взаимодействие: увеличение количества и качества партнёрских связей внутри муниципальной системы образования, а также между учреждениями системы и внешними субъектами.

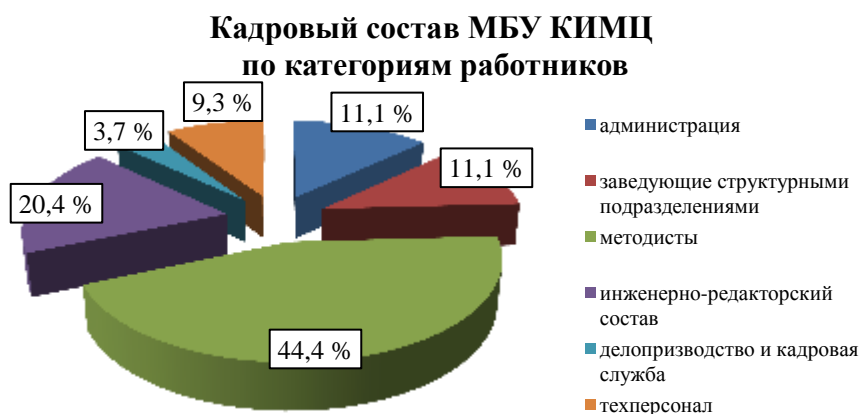
II. Условия функционирования учреждения

1. Кадровый ресурс

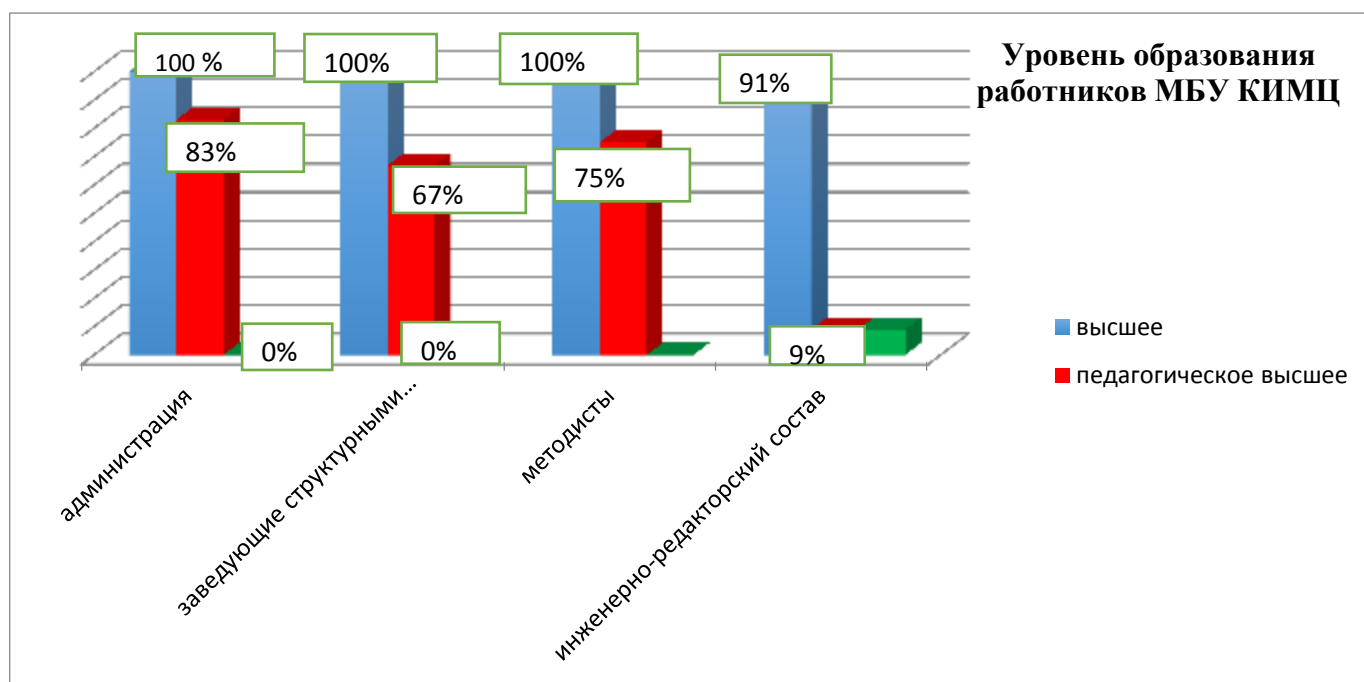
В 2015-16 учебном году произошли изменения в кадровом составе сотрудников КИМЦ, основанием для этого стало требование к квалификации сотрудников, способных реализовать стоящие перед центром задачи. За истекший период 17 человек поменяли место работы и 23 специалиста пришли на работу в КИМЦ, из

них 3 кандидата наук, 6 руководителей разного рода структур муниципального и регионального значения, фактически все пришедшие специалисты являются экспертами в области образования.

В настоящее время в Центре работают 54 штатных сотрудника. На диаграмме представлен кадровый состав Центра по категориям работников.

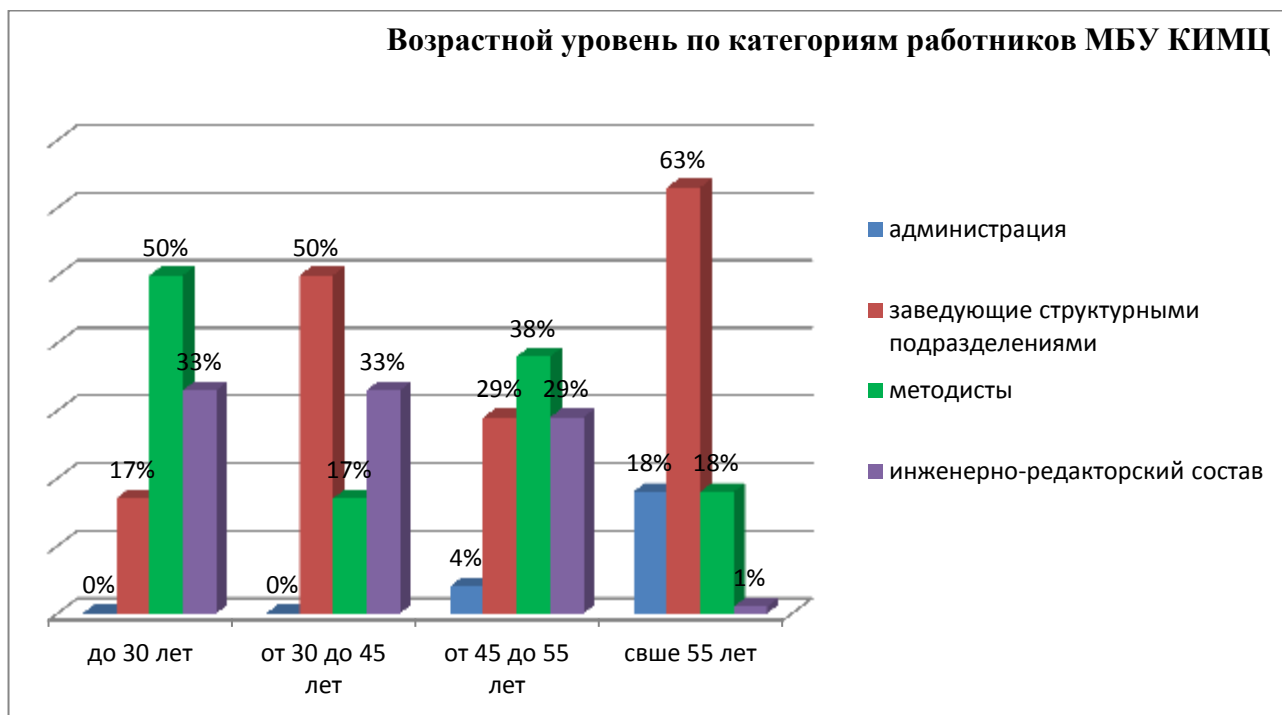


Уровень образования работников Центра соответствует требованиям квалификационного справочника. Высшее педагогическое образование имеют: администрация МБУ КИМЦ (5 человек из 6) – 83 %, методисты (18 человек из 24) – 75 %, заведующие структурными подразделениями (4 человек из 6) – 67 % и



инженерно-редакторский состав (1 человек из 11) – 9 %.

Анализируя представленный в диаграмме возрастной уровень работников МБУ КИМЦ, следует отметить, что в учреждении сложился работоспособный коллектив. Средний возраст работников составляет 42 года. Это обусловлено тем, что наибольшее количество работников – это люди в возрасте от 30 до 45 лет (21 чел. – 39 %).



В 2016-2017 учебном году продолжится оптимизация работы по ряду направлений деятельности Центра. Отсюда ключевой задачей, по-прежнему, является поиск кадров, способных реализовать поставленные перед Центром задачи.

2. Материально-техническая база

Материально-техническая база Центра позволяет организовывать методическое сопровождение педагогов города в условиях максимальной доступности. Все структурные подразделения имеют: методический кабинет, класс ИКТ, медиа-лекторий, серверную. В таблице (Таблица 1) представлена площадь кабинетов по структурным подразделениям Центра.

Таблица 1

Площадь кабинетов структурных подразделений МБУ КИМЦ

Структурные подразделения	Медиа – лекторий (м ²)	Класс ИКТ (м ²)	Методический кабинет (м ²)	Серверная (м ²)
МЦ Ленинского района	60	61	33	10
МЦ Октябрьского района	50	64	33	13
МЦ Свердловского района	50	87	30	15
МЦ Советского района	60	55	53	20

МЦ Центрального района	72	90	56	18
------------------------	----	----	----	----

Однако, следует отметить, что ни одно структурное подразделение, в том числе и головной офис Центра, не имеет собственных помещений, находящихся в оперативном управлении. Центр распоряжается вышеперечисленными помещениями на условиях договоров безвозмездного пользования, заключенных с учреждениями образования г. Красноярска.

Анализ оснащения МБУ КИМЦ современным оборудованием показывает, что в рамках основной деятельности в Центре 161 персональный компьютер, 20 мультимедийных проекторов, 45 периферийных устройства печати и сканирования (принтеры, МФУ, сканеры), 4 интерактивных доски и 17 фото-видео устройств (фотоаппарат, видеокамера). Из 161 персональных компьютеров 6 компьютеров используются для работы в медиалекториях, 76 персональных компьютера установлены в пяти классах ИКТ для осуществления индивидуальной работы с педагогами образовательных учреждений города, 11 мобильных классов, состоящих из ноутбука и мультимедийного проектора для проведения выездных мероприятий и консультаций, 50 компьютеров в методических кабинетах и 18 в серверных.

III. Результаты деятельности учреждения

Деятельность МБУ КИМЦ в 2015/16 учебном году строилась в соответствии с муниципальным заданием, утвержденным Главным управлением образования администрации города Красноярска, и планом работы на год. Анализ деятельности – [приложение № 1](#). Области необходимых изменений деятельности КИМЦ на 2016-17 уч. год:

- Оптимизация структуры КИМЦ для решения поставленных задач.
- Привлечение специалистов, являющихся экспертами по организации образовательной деятельности.
- Сопровождение проектов МСО.

О содержании и качестве методической деятельности структурных подразделений свидетельствуют аналитические справки руководителей структурных подразделений ([приложение № 2](#)).

Ключевыми событиями, значимыми итогами 2015/16 учебного года явились: профессиональный конкурс «Учитель года», организованный и проведенный в новом формате ([приложение № 3](#)), методическое сопровождение ФГОС всех уровней ([приложение № 4](#)), методическое сопровождение образовательных организаций по направлению «Инклюзивное образование» ([приложение № 5](#)), методическое сопровождение школ со стабильно низкими образовательными результатами – оказание адресной помощи школам, включенность в проекты МСО и лидерство в них, разработка мониторинга образовательных результатов школ.

Основными задачами в деятельности Центра на 2016-2017 являются:

- Методическое сопровождение школ и ДООУ в решении стратегических задач и устранение существующих дефицитов педагогов города.
- Содержательное развитие системы образования города в соответствии с требованиями ФГОС и стратегией развития муниципалитета. Сопровождение проектов МСО.
- Мониторинг образовательной деятельности школ. Независимая оценка качества образовательной деятельности школ.
- Информационная поддержка.
- Позиционирование МСО через систему профессиональных конкурсов и праздников. Организация образовательных событий МСО (конференции, форумы, конкурсы).
- Оперативная помощь в решении задач МСО.